



VISIONHOPE

التقرير السنوي  
لمنظمة رؤيا أمل الدولية  
2023



أكثر من  
20  
من منح  
الأمل!

أولئك الذين يتحلون بالأمل،  
بإمكانهم تغيير العالم

# قائمة المحتويات

|    |   |
|----|---|
| 1  | الغلاف  |
| 2  | قائمة المحتويات   |
| 3  | كلمة رئيس مجلس الإدارة (ماركوس روز)   |
| 4  | كلمة المدراء التنفيذيين ستيفان كرهر وماتياس ليبراند                                       |
| 5  | سنة 2023 بالأرقام   |
| 6  | مشاريع منظمة رؤيا أمل الدولية والتركيز في المجتمعات                                       |
| 8  | مقالات عامة   |
| 9  | الفن والتماسك المجتمعي في اليمن - تقرير ورشة عمل  |
| 9  | زراعة البن وإعادة الزراعة الحقلية   |
| 10 | مخرجات عملنا  |
|    | <b>اليمن</b>  |
|    | قطاع الأمن الغذائي والزراعة   |
| 11 | توزيع المساعدات الغذائية  |
| 12 | الأمن الغذائي والزراعة (الممول من الوزارة الاتحادية الألمانية للتعاون الاقتصادي والتنمية) |
| 13 | سبل العيش المجتمعية المستدامة والتدخلات الزراعية للأشخاص الأكثر ضعفا                      |
| 13 | صندوق الأمم المتحدة لتنسيق الشؤون الإنسانية في اليمن)                                     |
|    | قطاع التغذية  |
| 14 | تغذية الأم الحامل والطفل  |
| 15 | توفير الاستجابة المنهدة للحياة (التغذية) للنازحين والمجتمعات المضيفة                      |
|    | قطاع الحماية  |
| 16 | مشروع دار الأيتام بمحافظة حجة   |
| 16 | تعزيز الصحة العقلية والسلامة النفسية والاجتماعية لطلاب وأولياء الأمور                     |
| 17 | آلية الاستجابة السريعة للنازحين   |
|    | قطاع التعليم  |
| 18 | تعزيز الاستدامة وإمكانية الوصول للتعليم للفتيات والفتيان في سن المدرسة                    |
|    | قطاع خلق فرص عمل  |
| 19 | تعزيز صمود المجموعات النسائية من خلال التدريب وتحسين مستوى الدخل                          |
|    | قطاع مشاريع الترابط الثلاثي "نيكسوس"  |
| 20 | تحسين سبل العيش وتعزيز الصمود للمجتمعات الأشد فقراً (LDPC)                                |
| 26 | مشروع التدخلات المتكاملة في قرية القرن لتحسين الأمن الغذائي والمياه والصرف الصحي والنظافة |
| 27 | مشروع تعزيز القدرة على الصمود لـ 2020 رب أسرة من خلال الغذاء مقابل الأصول/ التدريب        |
|    | <b>الأردن</b>   |
|    | قطاع التعليم  |
| 28 | رياض الأمل في الكرك   |
| 28 | التعليم الدامج للاجئين الأقلية  |
|    | قطاع خلق فرص  |
| 29 | قطاع خلق فرص العمل للمرأة بعد جائحة كوفيد-19  |
|    | <b>ألمانيا</b>  |
| 31 | سفراء الأمل   |
| 31 | غرفة المعيشة اليمنية  |
| 32 | المائدة المستديرة اليمنية   |
| 33 | المساءلة والشفافية وضمان الجودة   |
| 34 | من نحن  |
| 36 | الهيكل التنظيمي   |
| 38 | قوائمنا المالية   |
| 40 | العرض البياني لقوائمنا المالية  |
| 41 | تقرير المراجع المستقل   |
| 42 | داعمونا وشبكاتنا  |
| 43 | دمغة الناشر   |
| 44 | الخلفية   |



# كلمة رئيس مجلس الإدارة

لهذا السبب عندما نتحدث عمّن "نحن" كمنظمة رؤيا أمل الدولية، فإننا نعني أولاً وقبل كل شيء موظفينا في شمال وجنوب البلاد.

ونأمل أن التفاصيل الواردة طي هذا التقرير السنوي - من أرقام، واقتباسات شخصية، وصور - أن تقدم صورة واضحة لا تقتصر فقط على مدى الأزمة الإنسانية في البلاد، بل تعكس أيضاً مستوى التزام جانبنا اليمني ضمن إطار من "نحن".

وثمة جانب آخر يتعلق بـ "نحن". يتمثل في المديرين التنفيذيين ماتياس ليبيراند وستيفان كريمر، وموظفينا في ألمانيا، والمتطوعين في مناطق متفرقة من العالم.

وأخيراً، يأتي دوركم أنتم - داعمينا وممولينا - فأنتم تساهمون في إنجاح كل ما نقوم به. فرغم حرصنا على ترشيد ميزانيتنا، إلا أن الوضع المضطرب في بلدان مشاريعنا ينجم عنه تفاقم التحديات بصفة مستمرة. وإنني أنتهز هذه الفرصة ليس فقط لطلب دعمكم المستمر وتبرعاتكم اللازمة لتحقيق رسالتنا فحسب، بل أيضاً للترحيب مقدماً بكل عضو جديد.

مع أطيب التحيات،

ماركوس روز  
رئيس مجلس الإدارة



## أعزائي القراء، أعضاء المنظمة الأعزاء، الداعمين الأجلاء،

### أشكركم جميعاً على اهتمامكم!

منذ تأسيس منظمة رؤيا أمل الدولية في عام 2002، ونحن حاضرون على ربوع أرض اليمن، داعمين رفاقنا اليمنيين باستمرار. من خلال زياراتنا للبلاد، وعبر العمل الدؤوب على المشاريع عن بعد، وأيضاً عبر العديد من المحادثات الشخصية فيما بيننا، فنحن - المديرين التنفيذيين وأعضاء مجلس الإدارة وبقية الموظفين في ألمانيا - دائماً نستشعر فيكم:

كيف تتمكنون من القيام بهذا كله؟

والمضي في ذلك يوماً بعد يوم؟

دون أن تخبرونا أنكم لا تقوون على تحمل ذلك.

فأنتم باختصار لا تتخلّون.

سواءً عن عائلاتكم، أو عن المحتاجين في المحافظات، أو عن وطنكم.

فلكم منا كل الاحترام والتقدير!

# مقدمة - المدرء التنفيذيين

## الأصدقاء والداعمين الأعضاء!

إننا نتبنى الأمل في مسمانا - وأيضاً على السترات وبقية الأوشحة- (vision-hope.myspreadshop.de) وجميع الفوائد تُخصص لدعم مشاريعنا. والأهم من ذلك، أننا نسعى لتعزيز الأمل عبر مشاريعنا - ويُعد هذا مساراً ذو اتجاهين! فدائماً ما نجد التشجيع في ثنايا قصص العديد من الأشخاص الرائعين في الشرق الأوسط ممن شاركوا في أنشطتنا. وهناك أمثلة رائعة في تقريرنا السنوي هذا، ويحدوني الأمل بأن تنال إعجابكم!

في عام 2023، ما تمثّل مصدر إلهام بالنسبة لي هي تلك اللقاءات التي أجريتها مع السيدات في الأردن ممن ينتجن السماد العضوي لتحسين مستوى دخل عائلتهن أو مع اولئك ممن يُقدّمون رعاية الأطفال للأمهات الأخريات في الحي الذي يقطن فيه بعد الانتهاء من برامجنا التدريبية. وما زلت مُستلهماً من لقاءاتي التي أجريتها مع طواقم منظمة رؤيا أمل الدولية والمنظمات المحلية الشريكة لنا. وأخيراً، أتقدم بالشكر الجزيل لجميع "مانحي الأمل" في ألمانيا!

## الأصدقاء والداعمين الأعضاء!

إنني أشعر ببالغ الامتنان والفخر، عندما أنظر لأكثر من عقدين من مسيرة منظمة رؤيا أمل الدولية. وما بدأ في عام 2002 كمبادرة متواضعة بين الأصدقاء في لاهار، بمقاطعة بلاك فورست، بألمانيا، قد ازدهرت لتصبح منظمة تخدم مئات الآلاف من الناس. لقد كانت مسيرتنا مفعمة بالأمل والاجتهاد، ومن خلال جهودنا الجماعية فإننا مستمرين في منح الأمل المتجدد للمجتمعات الضعيفة عبر عدة مشاريع كالزراعة والمياه والصحة والتغذية وتوزيع الغذاء الضروري.

ولولا تضافر جهود رفاقي في ألمانيا وفي مكاتبنا حول العالم لَمَا تمكّنّا من بلوغ هذا الازدهار والإنجاز الكبيرين. وأني أعبر عن جزيل امتناني للمدير التنفيذي رفيق الدرب، ستيفان كريمر، لما يبديه من التزام ثابت بغية إنجاح رسالتنا. كما أتقدم ببالغ الشكر لطواقمنا في كلاً من اليمن والأردن، فجهودهما المثمرة على أرض الواقع تُحقّق أثراً ملموساً في حياة الكثيرين.

فدعمكم المتمثل بالتبرعات المالية أو عبر العمل الطوعي (العطاء بالوقت) يمكننا من مواصلة مشاريعنا المتعددة وتحسين حياة العديد من الأشخاص بفغالية واستدامة.

### شكراً جزيلاً!

مع أطيب التمنيات من مكتب منظمة رؤيا أمل الدولية في برلين،

ستيفان كريمر،  
المدير التنفيذي



إلا أننا نواجه صعوبات كبيرة. حيث إن إقبال المجتمع الدولي على تقديم العون للشعب اليمني يشهد تضاؤلاً، الأمر الذي يشكل مصدر قلق بالغ بالنسبة لنا. فمشاريعنا التي تمولها الوزارة الاتحادية الألمانية للتعاون الاقتصادي والتنمية تستوجب المساهمة بنسبة 10% من تبرعات المانحين في القطاع الخاص، وبغياب هذا الدعم، نصبح في ظروف غير مواتية. وإن معاناة النساء والأطفال في اليمن مهولة، وأصبحت الحاجة إلى الدعم الخارجي أكثر من أي وقت مضى. وإننا ناشدكم أنتم، داعمونا المتفانون، بالاستمرار في تقديم إسهاماتكم المثمرة بما يتيح لنا إنجاز هذه المشاريع الضرورية.

أشكركم على دعمكم المتواصل وعطائكم الدؤوب. فمعاً يمكننا الاستمرار في تحقيق النجاح.

### مع خالص الامتنان

ماتياس ليراند  
عضو مؤسس والمدير التنفيذي  
للبرامج الدولية



# عام 2023 بالأرقام



1.218.226 | مستفيد تمت مساعدتهم وأكثر من 50% منهم من الإناث



15 | مدرسة بُنيت وتم إعادة تأهيلها



31.846 | طن من الحصة الغذائية تم توزيعها



179.100 م<sup>3</sup> | سعة تخزينية لخزانات مياه الأمطار التي تم بناءها



718 | وحدة طاقة شمسية تم تركيبها



27.979 | مستفيد تمكنوا من الوصول إلى مياه شرب نظيفة



5 | مستشفيات تم بناءها أو إعادة تأهيلها



362 kWp | كيلو واط من الألواح الشمسية التي تم تركيبها



4.837 | عائلة نازحة تلقت مساعدات الاستجابة السريعة



40.738 | شخصاً تم معالجتهم ووقايتهم من سوء التغذية

# مشاريع منظمة رؤيا أمل الدولية والتركيز في المجتمعات



تركيا

سوريا

أفغانستان

لبنان

الأردن

اليمن

الدول التي أنجز المشاريع فيها

الدول التي يسري تنفيذ المشاريع فيها



الامن الغذائي والزراعة



الامن الغذائي والزراعة



الامن الغذائي والزراعة



التغذية



التغذية



الحماية



الحماية



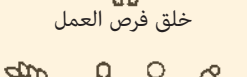
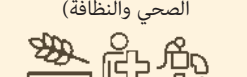
الحماية



التعليم



خلق فرص العمل

نهج الترابط الثلاثي "نيكسوس"  
الامن الغذائي، والصحة، والحماية،  
والمياه والصرف الصحي والنظافة)نهج الترابط الثلاثي "نيكسوس"  
(الامن الغذائي، والمياه والصرف  
الصحي والنظافة)نهج الترابط الثلاثي "نيكسوس"  
(الامن الغذائي، والمياه والصرف  
الصحي والنظافة)نهج الترابط الثلاثي "نيكسوس"  
(الامن الغذائي، والصحة، والمياه  
والصرف الصحي والنظافة)

التعليم



التعليم



خلق فرص العمل



الإغاثة



التنمية



الإغاثة



الإغاثة



الإغاثة



الإغاثة



التنمية



الإغاثة



إعادة التأهيل



التنمية



التنمية



التنمية



إعادة التأهيل



إعادة التأهيل



الإغاثة



التنمية



التنمية



التنمية

توزيع المساعدات الغذائية

الامن الغذائي والزراعة  
(BMZ)سبل العيش المجتمعية المستدامة  
والتدخلات الزراعية للأشخاص الأكثر  
ضعفاً (UN OCHA)

تغذية الأم الحامل والطفل

توفير الاستجابة المنقذة للحياة (التغذية) للنازحين  
والمجتمعات المضيفة

دار الأيتام بمحافظة حجة

تعزيز الصحة العقلية والسلامة النفسية  
والاجتماعية للطلاب وأولياء الأمور

آلية الاستجابة السريعة للنازحين (RRM)

تعزيز الاستدامة وإمكانية الوصول للفتيات  
والفتيان في سن المدرسةتعزيز قدرة المجموعات النسائية على الصمود من  
خلال التدريب وتحسين وضع دخلهنتحسين سبل العيش وتعزيز الصمود  
للمجتمعات الأشد فقراً (LDCEP)مشروع التدخلات المتكاملة في قرية القرن  
لتحسين الأمن الغذائي والمياه والصرف الصحي  
والنظافةتعزيز القدرة على الصمود من خلال الغذاء  
مقابل الأصول/ التدريب

## الأردن

رياض الأمل بالكرك

التعليم الدامج للاجئين الأقليات

خلق فرص العمل للمرأة بعد جائحة  
كوفيد-19

ألمانيا

تونس

# مقالات عامة

## الفن والتماسك

### المجتمعي في اليمن -

#### تقرير ورشة عمل

كل مجموعة قامت بتشكيل مشاريع مماثلة تركز على الجوانب الاجتماعية؛ حيث قدمت "رنا" وفريقها رسوم مصورة يتجسد فيها حلم الأطفال اليمنيين بوحدة بلدهم. أما ياسمين وفريقها، فقد أنشأوا شريط تصويري من قصصات الورق، يعبر عن تماسك النسيج الاجتماعي على كافة المستويات، على الرغم من الصراعات والانقسامات.

وقد تخللت تلك الورش التدريبية أنشطة ثقافية وأخرى تفاعلية بغية تعزيز التبادل الثقافي. كما قضينا وقتاً رائعاً في تناول الطعام اليمني، وتم التواصل مع معهد غوته، وأجرينا حواراً مع صحفي يمني مرموق وقد عرض لنا مقتطفات عن عمله. في نوفمبر، التقينا مرة أخرى في عمان لاستكمال المشروع. وناقشنا بالتفصيل الجوانب العملية والاجتماعية اللازمة لإقامة معرض للأعمال الفنية الخاصة باليمن وألمانيا. وكان أحد المواضيع هو مدى قدرة الفنانين في اليمن على إنتاج أعمالهم الفنية بشكل يراعي الاعتبارات الثقافية ويجسد رسالتهم الإبداعية في الوقت ذاته. وقد أفضى تعاوننا إلى تحقيق العديد من النتائج المثمرة. حيث أسسنا روابط ودية جديدة، وعززنا التفاهم الثقافي، وأنشأنا علاقات ثنائية بين البلدين. كما توصلنا إلى العديد من الأفكار المبتكرة اللازمة لتنظيم معارض ومشاريع قادمة، ويحدونا الأمل لرؤية إلى النتائج المرجوة من هذه الأفكار.

هانا شغودت  
منسقة المشروع، برلين



هانا شغودت  
منسقة المشروع، برلين

خلال فترة التنفيذ من أغسطس إلى نوفمبر 2023، شاركت في مشروع عن الفن والتماسك المجتمعي وإنتاج المعرفة في اليمن. تم تنظيم المشروع بالتعاون مع مركز بحوث ودراسات النوع الاجتماعي والتنمية بجامعة صنعاء. بتمويل من هيئة التبادل الأكاديمي الألمانية كأحد عناصر مجموعة التماسك، كان الهدف من المشروع بناء روابط مشتركة بين المواطنين اليمنيين والألمان، بما فيهم الطلبة والعاملين في المنظمات غير الحكومية والباحثين والفنانين. حضر المشروع أحد عشر مشاركاً - منهم سبعة يمينيين وأربعة ألمان. وكنت هناك ممثلة لمنظمات المجتمع المدني الألمانية.

كانت الورشة الأولى، المنعقدة في عمان أغسطس 2023، فرصة للتعرف على بعضنا ولتبادل الأفكار. تبادلنا الحديث عن ظروفنا المعيشية، وتشاركنا تجاربنا الخاصة شفهيًا وفتيًا، وناقشنا العلوم والاتصال والفن والتماسك المجتمعي. ثم قمنا بتطبيق هذه المواضيع عملياً في مشاريعنا الفنية.

في إطار هذه المشاريع، قمنا بتشكيل ثلاث مجموعات، وتتضمن كلاً منها فنان يمني. وكنت ضمن مجموعة المصور الفوتوغرافي "صادق". وكان مشروعه يركز على دراسة الطرقات باعتبارها عنصر يربط بين مختلف مناطق اليمن، مقابل نقاط التفتيش التي تفرّقها، حيث أُعتبرت الطرقات كرمز للوحدة والترابط، ويرتادها الجميع بغض النظر عن التنوع الاجتماعي.





## زراعة البنّ

### وإعادة الزراعة الحقلية

لمكافحة إزالة الغابات، يعتمد مشروع زراعة البن وإعادة الزراعة الحقلية على استخدام أسلوب إعادة التجديد الطبيعي تحت إدارة المزارعين (FMNR) لتثبيت التربة وتعزيز احتفاظها بالمياه وتحسين جودة التربة، للتّمكن من القيام بالزراعة الحرجية. تم تطوير هذا الأسلوب من قبل توني ريناودو في النيجر واشتهرت عبر فيلم وثائقي لفولكر شلوندورف بعنوان ("صانع الغابة"). تم عرض مشروع زراعة البن وإعادة الزراعة الحقلية خلال ورشة عمل في صنعاء في أواخر عام 2022 وحظي باهتمام كبير من قبل المنظمات غير الحكومية اليمنية. وتم التأكيد بصفة خاصة على النتائج الإيجابية المتعلقة بإنتاج العسل.

وضمن المشروع الجديد الممول من الوزارة الاتحادية الألمانية للتعاون الاقتصادي والتنمية، سنبداً أولى خطواتنا لتنفيذ مشروع زراعة البن وإعادة الزراعة الحقلية في محافظات المحويت وحجة ولحج. إن إعادة الزراعة الحقلية عملية طويلة المدى، لكن بإمكان مشروع زراعة البن وإعادة الزراعة الحقلية أن يظهر نتائج واضحة في غضون سنوات قليلة. نأمل أن نتّمكن قريباً من الإفصاح عن أولى نجاحاتنا.

ستيفان كريمر  
المدير التنفيذي، برلين



منذ تأسيس منظمة رؤيا أمل الدولية عام 2002، تم تنفيذ مشاريع تنمية مستدامة في المناطق الريفية في اليمن. سيتم تدشين مشروع جديد يركز على زراعة البن وإعادة الزراعة الحقلية بدعم من الوزارة الاتحادية الألمانية للتعاون الاقتصادي والتنمية والتنفيذ بالشراكة مع المؤسسة الوطنية للتنمية والاستجابة الانسانية في محافظات المحويت وحجة ولحج.

تعمل منظمة رؤيا أمل الدولية مع مزارعي البن منذ 20 عام، من خلال التركيز بشكل رئيسي على تجميع مياه الأمطار لأغراض الري وتحسين أساليب الزراعة وإنشاء مشاتل الأشجار المحلية. كما تم رفع مستوى الوعي عن زراعة البن كبديل للقات. وسيتم توسيع التدخل في مشروعنا الجديد ليشمل سلسلة القيمة بأكملها، بالتعاون مع شركة لتحميمص البن في برلين.

بالإضافة إلى تحسين دخل المزارعين وكمية الإنتاج، يركز المشروع أيضاً على تحسين التنوع البيولوجي من خلال مشروع زراعة البن وإعادة الزراعة الحقلية. ومن المؤسف، فقد تفاقمت مظاهر إزالة الغابات في اليمن خلال السنوات الأخيرة؛ نتيجة للأزمة الإنسانية والاقتصادية، حيث ارتفعت الأسعار وبات الكثيرين غير قادرين على شراء غاز الطهي، مما دفعهم لاستخدام الحطب كبديل أرخص.



# مخرجات عملنا



**الاحتياج:** أدت الحرب المستمرة منذ 9 سنوات في اليمن بالإضافة إلى التغيرات المناخية المتتالية إلى زيادة انعدام الأمن الغذائي ونتج عنها مجاعة حادة تؤثر على نحو 17.3 مليون نسمة. وقد أدى النزوح السكاني والأضرار التي لحقت بالبنية التحتية والتدهور الاقتصادي إلى انهيار الخدمات العامة وصعوبة الحصول على المساعدات الإنسانية. ولمعالجة هذه المشكلة، نفذت منظمة رؤيا أمل الدولية وشركاؤها مشاريع الدعم الغذائي في عام 2023 لتعزيز الأمن الغذائي والحد من المجاعة بمحافظة حجة والحديدة.

## اليمن

**المشروع:** توزيع المساعدات الغذائية

**النهج:** الإغاثة

**الجهة المانحة:** برنامج الغذاء العالمي

**الميزانية:** 3,279,710 يورو

**المستفيدون:** 691,124 فرد

**مدة التنفيذ:** 2023



توزيع المساعدات الغذائية: قام فريق المشروع بتوزيع الغذاء شهرياً على العائلات في 138 نقطة توزيع غذاء في 21 مديرية بمحافظة حجة والحديدة.

توزيع المساعدات الغذائية لمرة واحدة: عبر هذه الآلية، قامت منظمة رؤيا أمل الدولية بتوزيع سلة غذائية للعائلات النازحة والعائلات المتضررة من الكوارث الطبيعية كالفيضانات، لمرة واحدة قبل استهدافها كجزء من مشروع التوزيع العام للغذاء.

في عام 2023، استفادت 98,732 عائلة من المساعدات الغذائية.

### قائمة النتائج لعام 2023:

- ◀ استفاد 691,124 فرداً من المساعدات الغذائية (49% منهم نساء)
- ◀ استفادت 95,994 عائلة من المساعدات الغذائية عبر 138 نقطة توزيع.
- ◀ تم توزيع 30962.33 طن من المواد الغذائية على العائلات المستفيدة.
- ◀ تلقت 2,738 عائلة نازحة حصص غذائية لمرة واحدة.
- ◀ تم توزيع 883.13 طن من المواد الغذائية على العائلات النازحة عبر حصص غذائية لمرة واحدة.

لتعزيز الأمن الغذائي للعائلات الفقيرة والنازحة والمتضررة التي تعاني من انعدام الأمن الغذائي بسبب فقدان مصادر دخلها الثابتة، نفذت منظمة رؤيا أمل الدولية مشروع توزيع المساعدات الغذائية الشهرية. وبالشراكة مع برنامج الأغذية العالمي، فقد غطى المشروع 12 مديرية بمحافظة حجة و9 مديريات بمحافظة الحديدة. حيث حصلت كل عائلة مستهدفة على سلة غذائية أو قسائم نقدية حيث تتضمن السلة الغذائية الدقيق والبقوليات والسكر والملح، وزيت الطهي والأرز والتمر. حيث تم توزيعها على اليمنيين الأشد فقراً وخاصة ممن يعولون أطفال أو نساء وكذلك الذين يعانون من أزمة حادة لانعدام الأمن الغذائي. وقد تم اختيار العائلات المستفيدة وفق المعايير المعتمدة من قبل برنامج الغذاء العالمي.





## اليمن

سبل العيش الزراعية: تم تزويد المزارعين بالبذور والمعدات الزراعية والتدريب الموسع عن إنتاج طعام ذا قيمة غذائية.



المشروع: الأمن الغذائي والزراعة

النهج: التنمية

الجهة المانحة: الوزارة الاتحادية الألمانية للتعاون

الاقتصادي والتنمية (BMZ)

الشريك: مؤسسة التضامن الاجتماعي للتنمية

(محافظة حجة) - المؤسسة الوطنية للتنمية والاستجابة

الإنسانية (محافظة الحديدة).

الميزانية: 4,000,000 يورو

المستفيدون: 32,972

مدة التنفيذ: 2017-2023

سبل العيش الحيوانية: تم توفير الثروة الحيوانية للعائلات الضعيفة، بما في ذلك الماعز والدجاج والنحل. وبالتالي، يحصلون على دخل من خلال توفير المواد الغذائية مثل البيض والخضروات والعسل والحليب لمجتمعاتهم.



تعزيز قدرة المجتمع المحلي على الصمود: مواصلة تعزيز قدرة المجتمع المحلي على الصمود من خلال بناء شبكات الري، وبناء خزانات لجمع مياه الأمطار، وتركيب الألواح الشمسية للطاقة، وتوزيع فلاتر المياه، والتدريب على النظافة.

بناء الهياكل المجتمعية والمحلية: تنفيذ ورش عمل تهدف إلى بناء قدرات أصحاب المصلحة المحليين لإنتاج خطط التنمية الزراعية وتدريب موظفي منظمين غير حكوميين محليين على كيفية تحسين استجاباتهم للاحتياجات الميدانية.

إن الدمار الذي سببته الحرب لشبكات الغذاء في اليمن ينتشر في جميع أنحاء البلاد. ولذلك، يهدف المشروع إلى تمكين المجتمعات المحلية من إنتاج الغذاء وإحداث تغيير مستدام ودائم في محافظة حجة (مديريتي مبن وبني قيس) ومحافظة الحديدة (مديريتي الزهرة والقناوص). ويفيد العائلات الزراعية والضعيفة، وتم تحقيق هدف المشروع عبر تقديم الخدمات التالية:





## اليمن

التحويلات النقدية المشروطة - مبادرات الأصول المجتمعية  
تخطط منظمة رؤيا أمل الدولية لتوزيع مبالغ نقدية على 210 عائلة  
مقابل بناء الأصول المجتمعية. يتضمن ذلك إنشاء 5 خزانات لجمع  
مياه الأمطار، و4 سدود و5 آبار، ورصف 500 متر من الطرقات،  
وحماية 1000 متر من الأراضي الزراعية.



المشروع: سبل العيش المجتمعية المستدامة

والتدخلات الزراعية للأشخاص الأكثر ضعفاً

النهج: الإغاثة

الجهة المانحة: صندوق الأمم المتحدة لتنسيق

الشؤون الإنسانية في اليمن

الميزانية: 598,823 يورو

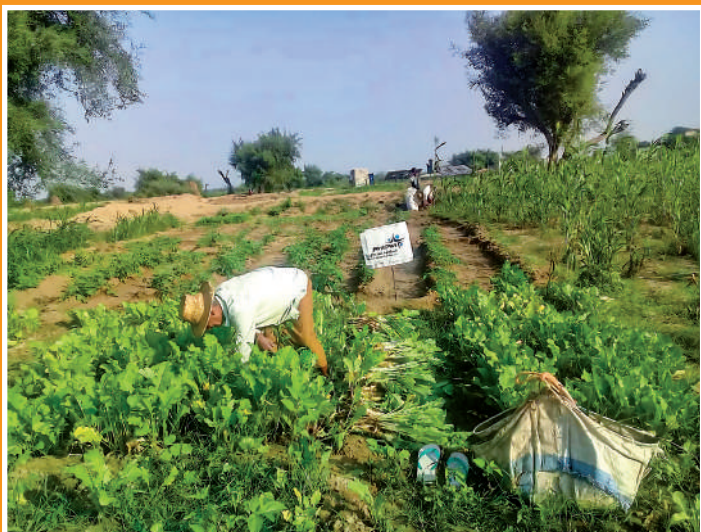
المستفيدون: 2,870

مدة التنفيذ: 2024-2023

استعادة أصول سبل العيش - المبادرات الزراعية  
ستقوم منظمة رؤيا أمل الدولية بإنشاء مدارس حقلية لـ 40 رجلاً  
و10 نساء. ستُعد هذه المدارس كمنبر لصغار المزارعين للتعلم  
ومشاركة خبراتهم وتبني التقنيات الزراعية المتطورة عبر نهج تعليمي  
تشاركي.

أنشطة كسب الدخل - تطوير المهارات وتحسين فرص كسب الدخل  
تهدف منظمة رؤيا أمل الدولية إلى تقديم التدريب المهني ودعم  
المشاريع الصغيرة لـ 150 فرداً من الرجال والنساء. سيتضمن  
التدريب مجالات متنوعة كالخياطة (45 سيدة)، وصيانة الهواتف  
المحمولة (5 سيدات و10 رجال)، وإصلاح الدراجات النارية (15  
رجلاً)، والتدريب على تربية الثروة الحيوانية (25 سيدة و20 رجلاً)،  
وتربية النحل (30 سيدة).

في مديرية الخبت بمحافظة المحويت، تهدف منظمة رؤيا أمل الدولية إلى  
تعزيز الأمن الغذائي للمستفيدين وتحسين سبل عيشهم وتطوير البنى  
التحتية المجتمعية وتحسين الممارسات الزراعية وتحسين فرص كسب  
الدخل، وبالتالي تعزيز قدرتهم على الصمود. تشمل الأنشطة تقديم فرص  
دخل نقدية قصيرة المدى وبناء وتأهيل الأصول والبنى التحتية المجتمعية  
عبر برنامج النقد مقابل العمل. يدعم البرنامج - بالتحديد - إنشاء مشاريع  
صغيرة مستدامة عبر تقديم التدريب المهني والمنح اللازمة لافتتاح المشاريع  
الصغيرة، وإنشاء مدارس حقلية للمزارعين. سيستفيد 410 رب عائلة، منهم  
115 امرأة و295 رجل من الأنشطة المقدمة عبر منظمة رؤيا أمل الدولية.



**الاحتياج:** خلّفت الأزمة المستمرة في اليمن أضراراً جسيمة على مدى تقديم الخدمات الأساسية اللازمة لتأمين صحة وتغذية الأمهات الحوامل وأطفالهن. ومن المتوقع أن يشهد اليمن ارتفاعاً كبيراً في حالات سوء التغذية الحاد بين الأطفال والسيدات الحوامل والمرضعات في عام 2023. حيث تشير التوقعات إلى إمكانية تعرض أكثر من 2.25 مليون إلى سوء التغذية الحاد بين الأطفال ممن تتراوح أعمارهم بين سن الولادة و59 شهراً، وكذلك حوالي مليون حالة أخرى بين السيدات الحوامل والمرضعات. وفي ظل غياب العلاج المناسب للأطفال الذين يعانون من سوء التغذية الحاد، فإن معدلات الوفيات ستكون مرتفعة للغاية، بنسبة تتراوح بين 30% إلى 50%.

## اليمن

## المشروع: تغذية الأم الحامل والطفل

النهج: الإغاثة

الجهة المانحة: برنامج الغذاء العالمي

الميزانية: 1,082,635 يورو

المستفيدون: 131,121

مدة التنفيذ: 2023



برنامج التغذية التكميلي العلاجي: يتلقى الأطفال دون سن الخامسة والسيدات الحوامل والمرضعات ممن يعانون من سوء التغذية الحاد المتوسط وسوء التغذية الحاد الوخيم مساعدة تغذوية خاصة ومعالجة مناسبة في 85 مرفقاً صحياً.

برنامج التغذية التكميلي الشامل: تقدم متطوعات صحة المجتمع التغذية الشاملة عبر المكملات الغذائية (بلامبي دوز) لجميع الأطفال دون سن الثانية ومكملات خليط القمح والصويا للسيدات الحوامل والمرضعات في 240 نقطة توزيع.

تغذية الرضع وصغار الأطفال: تلقت المجتمعات المحلية التثقيف اللازم لتعزيز مهاراتها ومعارفها عن الممارسات التغذوية، بما في ذلك ممارسات الرعاية الصحية والنظافة الصحية للرضع وصغار الأطفال.

نفذت منظمة رؤيا أمل الدولية مشروع تغذية الأم والطفل في محافظات حجة والمحويت والحديدة لخفض معدل وفيات الأطفال دون سن الخامسة والسيدات الحوامل والمرضعات وانتشار نقص الوزن لدى الأطفال دون سن الخامسة والسيدات الحوامل والمرضعات. ويركز المشروع على ثلاثة أنشطة للتدخل.

## قائمة النتائج لعام 2023

## برنامج التغذية العلاجي

- ◀ دعم 85 مرفقاً صحياً لمكافحة سوء التغذية الحاد المتوسط.
- ◀ تم فحص 65,520 طفلاً للكشف عن سوء التغذية. واستفاد 19,363 طفلاً من علاج سوء التغذية المتوسط وسوء التغذية الحاد الوخيم
- ◀ تم فحص 26,602 سيدة حامل ومرضع للكشف عن سوء التغذية. واستفادت 20,920 من هذه النساء من الخدمات العلاجية.
- ◀ تم توزيع 193,45 طن من المكمل الغذائي 'Plumpy' Sup/Doz و515,226 طن من خليط القمح والصويا.
- ◀ استفادت 26,602 من الأمهات من الحضور في جلسات توعية حول تغذية الأطفال والرضع في المرافق الصحية.
- ◀ شارك 51 من موظفي المشروع في دورة تدريبية عن مراعاة النوع الاجتماعي.

## قائمة النتائج لعام 2023

## برنامج التغذية التكميلي

- ◀ تم إنشاء 201 نقطة توزيع غذائية بالتعاون مع متطوعات صحة المجتمع
- ◀ تم فحص 96,122 طفل و56,941 سيدة في نقاط التوزيع للكشف عن سوء التغذية
- ◀ تم إحالة 6,271 طفل و3,444 سيدة إلى المرافق الصحية
- ◀ تم توزيع 197,792 طن من المكمل الغذائي 'Plumpy' Sup/Doz، وتوزيع 280,065 طن من خليط القمح والصويا
- ◀ تدريب 72 من متطوعات صحة المجتمع مع حوافز شهرية لـ 554 متطوعة



## اليمن

## قائمة النتائج لعام 2023

- ◀ تدريب 9 من العاملين الصحيين في المرافق الصحية والتغذية و39 من متطوعات صحة المجتمع
- ◀ تقديم بدل حوافز نقدية لـ 66 من العاملين الصحيين ومتطوعات صحة المجتمع لمدة 4 شهور
- ◀ تفعيل زوايا المشورة في 4 مرافق صحية ونقطة صحية مؤقتة لتقديم المشورة حول تغذية الرضع وصغار الأطفال
- ◀ استفادة 558 سيدة من جلسات المشورة الفردية و/أو الجماعية حول تغذية الرضع وصغار الأطفال
- ◀ استفادة 4,920 سيدة حامل ومرضع من جلسات التوعية والتثقيف المجتمعي التي تقوم بها متطوعات صحة المجتمع
- ◀ توفير الخدمات الأساسية الصحية والتغذية، ويتضمن ذلك إنشاء نقطة صحية مؤقتة، وتقديم المعدات الطبية، ومعالجة 277 طفل يعانون من سوء التغذية و178 سيدة حامل ومرضع



المشروع: توفير الاستجابة المنقذة للحياة (التغذية)

للنازحين والمجتمعات المضيفة

النهج: الإغاثة

الجهة المانحة: صندوق الأمم المتحدة لتنسيق الشؤون

الإنسانية في اليمن

الميزانية: 202,065 يورو

المستفيدون: 7,942

مدة التنفيذ: 2023



قدّم هذا المشروع مساعدات تغذية منقذة للحياة للنازحين داخلياً وللمجتمعات المضيفة في مديرتي القناوص وعبس بمحافظة الحديدة وحجة. لتلبية الاحتياجات التغذوية اللازمة لهذه المجتمعات، تم تقديم الدعم لثلاثة مرافق صحية، ونقطة صحية مؤقتة، وفريق متنقل، للقيام بالأنشطة التالية:

تغذية الرضع وصغار الأطفال: تلقت السيدات الحوامل والمرضعات مشورات فردية أو جماعية عن تغذية الرضع وصغار الأطفال في زوايا المشورة الخاصة في المرافق الصحية. بالإضافة إلى ذلك، تلقت السيدات توعية من أجل تعزيز وعيهم ومهاراتهم المتصلة بممارسات التغذية لأطفال الرضع والصغار، وكذلك الممارسات ذات العلاقة بالصحة والنظافة.

الخدمات الأساسية الصحية والتغذوية: بالإضافة إلى الخدمات المرتبطة بتغذية الرضع وصغار الأطفال، تم تقديم مجموعة متكاملة للرعاية الصحية الأولية، من خلال معدات ولوازم خاصة لتلبية رعاية الحالات المتكاملة للأطفال، والتغذية، ورعاية الحوامل، ومعالجة سوء التغذية الحاد والمتوسط، إلخ.



**الاحتياج:** أصبح عشرات الآلاف من الأطفال اليمنيين أيتاماً منذ بدء الحرب في مارس 2015، ومع انهيار الخدمات الاجتماعية في البلاد، لم تتمكن دار الأيتام التي تديرها الحكومة من توفير احتياجاتهم. بالإضافة إلى أن الأشخاص ذوي الإعاقة - ممن تكون اصابتهم غالباً نتيجة للحرب - قد أصبحوا غير قادرين على العثور على عمل يمكنهم من الحصول على لقمة العيش. حيث اضطرت العديد من العائلات إلى النزوح من منازلها عندما أصبحت مناطق سكنها غير صالحة للسكن بفعل الحرب أو الكوارث الطبيعية كالفيضانات. وانضمت إلى ملايين اليمنيين المصنفين كنازحين داخلياً ممن يفتقرون للطعام والمأوى ومصادر الدخل. وتواجه جميع هذه الفئات السكانية مخاطر متزايدة متصلة بالعنف القائم على النوع والاستغلال في العمل، أثناء سعيها لتلبية احتياجاتها الأساسية. بالنظر إلى هذا السياق، تركز أنشطتنا المتعلقة بالحماية في اليمن على رعاية الأيتام والعائلات النازحة وتعزيز الصحة النفسية للأطفال.

## اليمن



**المشروع:** مشروع دار الأيتام بمحافظة حجة  
**النهج:** الإغاثة



**الجهة المانحة:** منظمة رؤيا أمل الدولية  
**الشريك:** دار الأيتام بمحافظة حجة  
**الميزانية:** 1,095 يورو  
**المستفيدون:** 68  
**مدة التنفيذ:** 2023



**المشروع:** تعزيز الصحة العقلية والسلامة النفسية  
والاجتماعية للطلاب وأولياء الأمور



**النهج:** التنمية  
**الجهة المانحة:** الوزارة الاتحادية الألمانية للتعاون  
الاقتصادي والتنمية  
**الميزانية:** 366,667 يورو  
**المستفيدون:** 2,550 من الأطفال وعائلاتهم  
**مدة التنفيذ:** 2023-2026

يُعد الأطفال اليتامى أكثر عرضة للاستغلال والاتجار، إلا أن منحهم المأوى والوجبات اليومية والتعليم يمكن أن يساعدهم في إعادة بناء حياتهم. تسعى منظمة رؤيا أمل الدولية منذ عام 2017 بالشراكة مع دار الأيتام بمحافظة حجة لتوفير الأمان لعشرات الأولاد منهم. حيث يحصل الأيتام على فرصة للذهاب إلى المدرسة وتناول وجبات صحية ومغذية والتمتع بالنوم في مكان نظيف ودافئ.

في المناطق المتأثرة بالصراع في عدن ولحج، تهدف منظمة رؤيا أمل الدولية إلى تعزيز الصحة العقلية وتقديم الدعم النفسي والاجتماعي لـ 2,500 طفل وعائلاتهم. سيحقق المشروع ذلك من خلال ضمان الوصول المستدام إلى خدمات الصحة النفسية الجيدة، وتقوية أنظمة الدعم، وتعزيز الوعي بالصحة النفسية.

في عام 2023، حصل 68 يتيمًا على فرصة أفضل لحياة جيدة ومشجعة، من خلال حصولهم على التعليم والتغذية والرعاية الطبية والحماية الكاملة من جميع أشكال الإهمال وسوء المعاملة والعنف. لم يعد الأطفال مضطربين إلى التسول للحصول على الطعام أو مواجهة المضايقات من أفراد المجتمع.

تشمل الأنشطة الرئيسية إنشاء عيادة للأطفال، والتعاون مع 10 مدارس، وتوظيف فريق متنقل لتقديم الدعم النفسي. وتتضمن الخدمات المتوفرة تعزيز كفاءة وحدة الصحة النفسية للأطفال، وتقديم الدعم النفسي الفردي والجماعي، وتحسين خدمات الصحة النفسية في المدارس، وزيادة الوعي العام بالصحة النفسية. بشكل عام، يسعى المشروع إلى خلق بيئة مستدامة وداعمة لتعزيز الاستقرار العقلي والصحة النفسية للأطفال والعائلات في عدن ولحج.







## اليمن

## قائمة النتائج لعام 2023:

- ◀ تجهيز 6 مخازن في المحافظات لخدمات الطوارئ.
- ◀ التحقق من 7,859 عائلة نازحة ومنتصرة من الكوارث في المديرية المنفذ فيها المشروع خلال عام 2023.
- ◀ توزيع 4,837 حقيبة مساعدة طارئة تشمل كلاً منها على مجموعة غذاء جاهز، وحزمة كرامة للنساء والفتيات، وحزمة نظافة أساسية للنازحين والأفراد المتضررين من الكوارث.
- ◀ تقديم المساعدة لـ 4,837 عائلة نازحة، بما في ذلك الإحالات للحصول على مساعدات نقدية متعددة الأغراض أو إلى التوزيع العام للأغذية، حيث بلغ المستفيدون 32,024 فرداً، 51.4% منهم إناث.
- ◀ تقديم الدعم والحوافز لـ 64 مشاركاً في المشروع، منهم 49 متطوعاً ميدانياً و15 عاملاً بالأجر اليومي، ومصادر التواصل في المجتمع، والتهيئة المجتمعية.



المشروع: آلية الاستجابة السريعة للنازحين

النهج: الإغاثة

الجهة المانحة: صندوق الأمم المتحدة للسكان

الميزانية: 270,372 يورو

المستفيدون: 32,024

مدة التنفيذ: 2023

تُعد أولى 72 ساعة ما بعد الكارثة أو النزوح حاسمة لتحديد مدى تعافي العائلات المتضررة على المدى الطويل الطويلة. وتفادياً لوقوع خسائر فادحة في الأرواح وتخفيف أثر الأزمة على العائلات والأفراد النازحين، قدمت منظمة رؤيا أمل الدولية مساعدات منقذة للحياة للأفراد النازحين حديثاً والعائلات المتضررة جراء الكوارث الطبيعية في 46 مديرية في محافظات حجة والحديدة والمحويت وريمة.

إن حزمة المساعدة الموزعة مكونة من ثلاث حقائب تحتوي على مستلزمات تلبية الأمن الغذائي والحماية والصحة لتلبية الاحتياجات الأساسية للعائلة لمدة عشرة أيام، ويتم ذلك بالشراكة مع برنامج الأغذية العالمي وصندوق الأمم المتحدة للسكان ومنظمة الأمم المتحدة للطفولة.



**الاحتياج:** أدى الصراع في اليمن إلى شل جزء كبير من البنية التحتية المدنية في البلاد، وخاصة المدارس. ومنذ بدء الحرب انخفضت معدلات التعليم بين الأطفال من 85% إلى 59% للذكور ومن 55% إلى 18% للإناث. وقد أصبحت الأمية مشكلة شائعة، خصوصاً بين الإناث، بمعدل 80% من غير الملتحقين بالتعليم. وقد أصبح تعليم الأطفال اليمنيين في الوقت الراهن أمراً ضرورياً لإعادة بناء البلاد وتأسيس مجتمعات مستدامة؛ وبالتالي فإن مستقبل اليمن يعتمد على تزودهم بالتعليم والمهارات الأكاديمية الأخرى المواكبة للعصر الحالي.

## اليمن

شاركت هذه المبادرة في الحد من معدلات التسرب الدراسي وتحسين البيئة التعليمية، بما يعود بالفائدة لعدد 3,209 طالب وطالبة. عبر تعزيز البنية التحتية، وتوفير الإمدادات، وتعزيز المشاركة المجتمعية، فإن المشروع يعزز المشاركة المجتمعية والاستمرارية في التعليم.



**المشروع:** تعزيز الاستدامة وإمكانية الوصول

للتعليم للفتيات والفتيان في سن المدرسة

النهج: إعادة التأهيل

الجهة المانحة: صندوق الأمم المتحدة لتنسيق

الشؤون الإنسانية في اليمن

الميزانية: 660,480 يورو

المستفيدون: 3,209

مدة التنفيذ: 2022-2023

### قصة نجاح:

في ظل مواجهة ظروف الحياة القاسية، كاد ياسر ودنيا (أسماء مستعارة) - وهم من مديرية بني سعد - أن يتركوا المدرسة نظراً للصعوبات المالية التي تواجهها عائلتهما. إلا أن منظمة رؤيا أمل الدولية قدمت لهم حقائق مدرسية مجانية تحتوي على مستلزمات تعليمية. وما أن تم تحفيزهم وتزويدهم بالمستلزمات الضرورية، تمكنوا من العودة إلى المدرسة، الأمر الذي دفع أولياء الأمور في المحيط المجتمعي لتشجيع بقية الأطفال ممن تسربوا للعودة إلى المدرسة.

لتعزيز الاستدامة وإمكانية الوصول للتعليم للفتيات والفتيان ممن هم في سن المدرسة، نفذت منظمة رؤيا أمل الدولية سلسلة من الأنشطة في سبع مدارس في كلاً من مديرية بني سعد بمحافظة المحويت ومديرية حيس بمحافظة الحديدة. تضمنت الأنشطة بناء الفصول الدراسية، وتوفير الأدوات والأثاث، وإنشاء مجالس الآباء والأمهات ومجالس الطلاب، وإنشاء مرافق المياه والصرف الصحي والنظافة التي تراعي النوع الاجتماعي وذوي الإعاقة.

### قائمة النتائج:

- ◀ بناء وإعادة تأهيل 43 فصلاً دراسياً و25 دورة مياه و6 خزانات تجميع مياه
- ◀ تقديم 154 كرسي فردي، و4 أنظمة طاقة شمسية، و4 أجهزة إذاعة مدرسية، و300 كرسي مزدوج
- ◀ توزيع حقائق مدرسية تحتوي على مستلزمات تعليمية لعدد 1,300 طالب وطالبة
- ◀ إنشاء وتدريب 11 مجلساً لأولياء الأمور والطلبة
- ◀ تدريب 20 أخصائياً اجتماعياً، وعقد لقاءات توعوية، وتنفيذ 42 زيارة متابعة للإسناد في المدارس المنفذ فيها المشروع.



**الاحتياج:** منذ اندلاع الحرب عام 2015، تدهور الاقتصاد بشكل كبير وبالتالي تسبب في حالة من انعدام الأمن الغذائي الحاد وتدمير البنى التحتية الأساسية. في عام 2023، قدرت الأمم المتحدة أن حوالي 21.6 مليون نسمة معرضون لخطر الجوع والفقر والأمراض المعدية. وقد أدى ذلك إلى تسريح 55% من القوى العاملة وتم أغلاق أكثر من 25% من الشركات، ومنها أكثر من 40% من إجمالي الشركات التي تملكها النساء. وأكثر من 70% من السكان ما يزالون يعيشون في المناطق الريفية، معتمدين ماليًا على الزراعة وتربية الماشية. وقد استمر تدهور العملة اليمنية لتصل إلى أدنى مستوياتها التاريخية، وبالتالي تسبب ذلك في ارتفاع أسعار المواد الغذائية ودفع المجتمعات إلى الفقر. وفي الوقت نفسه، انخفضت المساعدات الإنسانية في ظل الظروف الصعبة التي تشهدها البلاد.

### اليمن

وبالإضافة إلى ذلك، يتم تقديم حصص تدريبية عن أممات الحياة الصحية وتعزيز القدرة على الصمود. وللوصول لكلاً من الاستقرار الصحي والعقلي، فإننا نسعى لتحقيق تحول شامل في حياة هؤلاء السيدات. ولن يقتصر تأثير هذا المشروع على تلك العائلات بمفردها، بل سيعود بالنفع على المجتمع بأسره، وسيتيح فرصاً كبيرة للتعافي الاقتصادي.



**المشروع:** تعزيز قدرة المجموعات النسائية على الصمود

من خلال التدريب وتحسين وضع دخلهن

**النهج:** التنمية

**الجهة المانحة:** الوزارة الاتحادية الألمانية للتعاون

**الاقتصادي والتنمية (BMZ)**

**الميزانية:** 500,000 يورو

**المستفيدون:** 1,476

**مدة التنفيذ:** 2023 - 2026



في المناطق المتضررة من الصراع في كلاً من محافظات حجة وصعدة والمحويت، هناك حاجة ملحة للدعم اللازم والمستدام لغرض تعزيز الإمكانات الاقتصادية المحلية، خاصة بين السيدات. وحيث أن السيدات يقمن بدور حيوي في هذه المجتمعات، فقد حان الوقت لتزويدها بالأدوات التي تمكنها من التطور.

إن الهدف الرئيسي يتمثل في تحسين حياة 246 سيدة في المناطق الريفية عبر تقديم مساعدة شاملة لتعزيز التحسن المستدام.

من خلال برامج التدريب التي تشمل تطوير مهاراتهم في الخياطة والتطريز وتربية النحل وتربية الماشية وصناعة وإنتاج البخور والعمود، سيتم تمكين هؤلاء السيدات بالمعرفة والمهارات اللازمة التي تمكنهن من الحصول على فرص دخل عبر الأعمال التجارية الصغيرة أو الصغرى في أسواقهن المحلية.

**الاحتياج:** يشهد اليمن حالياً أزمة إنسانية حادة ومتفاقمة. وكونها أفقر بلد في شبه الجزيرة العربية وتُصنف على أنها من أقل البلدان نمواً، فقد تدهور الوضع في اليمن بشكل أكبر بسبب الحرب المستمرة، وتعطلت جهود التنمية بفعل الصراع، وتأثرت قطاعات مختلفة بشكل سلبي. ودُمرت المرافق التعليمية والصحية عبر الاستهداف المتعمد أو في ظل غياب الصيانة. علاوة على ذلك، يعتمد 80% من السكان على مصادر مياه غير كافية، مما يؤدي إلى محدودية توافرها وإهدار وقت كثير لجلب المياه. كما أن هناك احتياج إلى المزيد من فرص التدريب وبناء القدرات للأفراد والمنظمات والمكاتب الحكومية المحلية. كما أدى الصراع إلى إلحاق أضرار جسيمة بالنسيج الاجتماعي، مما يستلزم بذل جهود لإعادة البناء الاجتماعي.

## اليمن

في سنتي 2022 و2023، سعت مبادرات تعزيز الكفاءات إلى دعم مشاركة المجتمع المدني وتمكين المجتمعات من المشاركة في عمليات اتخاذ القرار. وتضمّن إنشاء البنى المجتمعية: اللجان التوجيهية على مستوى المشروع للإشراف على تنفيذ ومتابعة المشروع، وكذلك لجان التنمية المتكاملة على مستوى المديرية تعمل على توصيل أصوات المجتمعات المحلية إلى السلطات، ولجان تنمية مجتمعية لتنفيذ خطط عمل المشاريع وإدارة الأنشطة فيما بعد التنفيذ. وقد قامت هذه اللجان بتسهيل تنفيذ المشاريع وتعزيز أواصر التعاون المشترك.

وضمن أبرز النتائج عقد الاجتماعات، وتحديد معايير المشاريع، وتعزيز كفاءة إدارة المخاطر. حيث تناولت ورش العمل التي أقيمت للجهات ذات الصلة مجالات متعددة لإدارة الموارد، وتعزيز الثقة بين الدولة والمجتمع، وتمكين السيدات، وتعزيز السلطة المحلية. وقد عززت حصص التدريب والمهارات وساعدت على نشر مبدأ الشفافية وتعزيز المشاركة المجتمعية وبناء السلام. وقدمت برامج الإرشاد والتوجيه دعماً مهماً، بينما أسهمت أنشطة تبادل الخبرات في تسهيل التعلم والتأزر. بشكل عام، أسهمت هذه الجهود في دمج وتأزر المجتمع لتحقيق التنمية المستدامة.

### النتائج:

- ◀ تشكيل لجنتين توجيهيتين، و8 لجان تنمية متكاملة على مستوى المديرية، و42 لجنة تنمية مجتمعية
- ◀ عقد 4 اجتماعات للجان التوجيهية للمشروع، و93 اجتماعاً للجان التنمية المتكاملة على مستوى المديرية، و28 اجتماعاً للجان التنمية المجتمعية
- ◀ عقد 24 ورشة عمل للسيدات في 8 مديريات، وتدريب 262 سيدة في مجالات شملت تمكين السيدات وتحقيق التنمية المستدامة
- ◀ تنظيم 32 ورشة عمل، وتقديم التدريب لعدد 248 من أعضاء السلطة المحلية



**المشروع:** تحسين سبل العيش وتعزيز الصمود للمجتمعات الأشد فقراً (LDPC)



**النهج:** التنمية

**الجهة المانحة:** الوزارة الاتحادية الألمانية للتعاون



**الاقتصادي والتنمية (BMZ)**



**الشركاء المحليون:** مؤسسة التضامن الاجتماعي للتنمية



**(SSFD) ومؤسسة البناء من أجل التنمية (BFD).**

**الميزانية:** 10,000,000 يورو

**المستفيدين:** 500,000

**مدة التنفيذ:** 2021-2024

لا يمكن للتنمية المستدامة أن تتحقق دون القدرة على الصمود والسلام والأمن. في اليمن، تتعاون منظمة رؤيا أمل الدولية مع الجهات الحكومية والمنظمات المحلية اليمنية: كمؤسسة التضامن الاجتماعي للتنمية ومؤسسة بناء للتنمية؛ لتنفيذ مشروع تحسين سبل العيش والتنمية والتعاون والسلام (LDPC) المتعدد القطاعات. ويهدف هذا البرنامج إلى إعادة بناء الاقتصاد والبنية التحتية وتسهيل التعافي من الأزمات في ثمان مديريات ريفية في ثمان محافظات منتشرة في شمال وجنوب اليمن.

## المخرج 1:

**تعزيز التماسك الاجتماعي المحلي وتعزيز الكفاءات**

ويهدف مكون بناء القدرات إلى تمكين المجتمعات والهياكل المجتمعية المحلية لتكون بمثابة صوت الناس ولتعزيز التنمية.



اليمن

### النتائج:

- ◀ تدشين منصة الفنون اليمينية من قبل الفنانين اليمينيين
- ◀ تقديم التدريب لعدد 5 من أعضاء منصة الفنون اليمينية
- ◀ تدريب 300 طالب وسيدة على مبادئ الرسم القائم على السلام
- ◀ توزيع 300 مجموعة تحتوي على أدوات لازمة لبدء الرسم والفن
- ◀ تنظيم 7 ورش عمل فنية في 4 مديريات، وتضم كل ورشة 28 مشاركاً (إجمالي 196 مشارك)

### المخرج 2:

## بناء السلام والتماسك الاجتماعي من خلال الفن والثقافة

عبر تسخير الفن والثقافة كأدوات لبناء السلام، فقد حقق المشروع تقدماً كبيراً في تعزيز التعايش السلمي في اليمن. حيث تم تدشين منصة الفنون اليمينية، وتقديم التدريب اللازم لعدد 5 أعضاء. بالإضافة إلى ذلك، قمنا بتدريب 300 طالب وسيدة على مبادئ الرسم القائم على السلام وكذلك توزيع مجموعة الأدوات اللازمة لبدء الرسم والفن. وتساهم المنافسات في مجال الرسم، والمعارض التشكيلية، وورش العمل الفنية في إشراك العديد من الأطراف في التشاور حول قضايا كالطاقة المستدامة، والزراعة، وإعادة الإعمار. حيث ساهمت هذه المبادرات في تعزيز الروابط، ودعم فرص السلام، وخلق شعور بالوحدة في شتى المجتمعات في اليمن.





اليمن

### المخرج 3:

## تحسين سبل العيش وتعزيز القدرة على الصمود - قطاع الزراعة

في عام 2023، تم إحراز تقدم كبير في تشييد البنى التحتية الزراعية والتنمية في مناطق متعددة:

◀ بناء حاجز تحويلي (سد) وقنوات مفتوحة لري الأراضي الزراعية في منطقة جزول

مبلغ العقد: 195,000 يورو

المستفيدون: 1306

◀ بناء حاجز تحويلي (سد) وقنوات مفتوحة لري الأراضي الزراعية في منطقة النصرية

مبلغ العقد: 207,000 يورو

المستفيدون: 606

◀ بناء سد بسعة تخزينية تُقدر بـ 179,000 متر مكعب، يتم استخدامه لغرض ري إجمالي 60 هكتاراً من الأراضي الزراعية المحيطة بالسد وكذلك لتوفير المياه للعائلات في 36 قرية بمديرية حيدان، محافظة صعدة

مبلغ العقد: 605,408 يورو

المستفيدون: 12,040

◀ بناء جدران حماية لغرض حماية الأراضي الزراعية في كدن الملاح، بوادي فقير بمديرية المسيمر محافظة لحج

مبلغ العقد: 76,000 يورو

المستفيدون: 353

◀ إنشاء مشتل زراعي، وإعادة تأهيل البئر، وتركيب سياج حماية، وبناء خزان مياه برجى، وتنفيذ مضخة تعمل بالطاقة الشمسية، وبناء غرفة للإدارة، وغرفة تشغيل، ودورة مياه بمديرية المنيرة محافظة الحديدة

مبلغ العقد: 111,635 يورو

المستفيدون: 1457

يستفيد من هذه المشاريع بشكل مباشر 21,900 من صغار الفلاحين، وبدورها تم تعزيز الإنتاجية الزراعية والقدرة على الصمود في المناطق المنفذ فيها المشروع.





اليمن

## المخرج 4:

### إعادة بناء البنية التحتية والخدمات الأساسية

#### قطاع الصحة:

تم تحقيق تقدم ملحوظ في تعزيز قطاع الصحة في عدة مديريات. وتمثلت الإنجازات الرئيسية في إعادة تأهيل وتوسيع ستة مرافق صحية، مما يعزز قدرتها على تقديم الخدمات للمجتمع. واستفاد من هذه الأنشطة أكثر من 308,000 نسمة، عبر تقديم خدمات الرعاية الصحية الثانوية الهامة بمديرياتهم.

◀ إعادة تأهيل وتوسيع مستشفى المنيرة الريفي، محافظة الحديدة.

مبلغ العقد: 177,035 يورو

المستفيدون: 61,000

◀ إعادة تأهيل وتوسيع مركز الصحي بشرس، محافظة حجة.

مبلغ العقد: 110,590 يورو

المستفيدون: 37,000

◀ إعادة تأهيل وتوسيع مستشفى بني سعد الريفي، محافظة المحويت.

مبلغ العقد: 245,962 يورو

المستفيدون: 97,450

◀ إعادة تأهيل مستشفى المسيمير الريفي، محافظة لحج.

مبلغ العقد: 117,500 يورو

المستفيدون: 48,000

◀ توسيع وإعادة تأهيل مستشفى حريب القراميش الريفي، محافظة مأرب.

مبلغ العقد: 152,677 يورو

المستفيدون: 50,000

◀ تركيب نظام طاقة شمسية لمركز مكافحة الملاريا بمستشفى المسيمير الريفي بمحافظة لحج. وتركيب نظام طاقة شمسية لمستشفى الفقيد الشاذلي وترميم الأعمال الكهربائية.

مبلغ العقد: 108,158 يورو

المستفيدون: 15,000





اليمن

## المخرج 4:

### إعادة بناء البنية التحتية والخدمات الأساسية

#### قطاع التعليم:

تم خلال الفترة من 2021 إلى 2023 بناء وإعادة تأهيل 10 مدارس، استفاد منها عدد 1,693 فتاة وعدد 2,618 فتى:

◀ بناء وإعادة تأهيل مدرسة التضامن، محافظة صعدة.

مبلغ العقد: 217,897 يورو

المستفيدون: 1,019

◀ بناء وإعادة تأهيل مدرسة خالد بن الوليد، محافظة صعدة.

مبلغ العقد: 97,997 يورو

المستفيدون: 417

◀ بناء مدرسة السيدة زينب، محافظة المحويت.

مبلغ العقد: 104,871 يورو

المستفيدون: 119

◀ بناء مدرسة 26 سبتمبر، محافظة المحويت.

مبلغ العقد: 107,750 يورو

المستفيدون: 177

◀ بناء وإعادة تأهيل مدرسة المجد، محافظة حجة.

مبلغ العقد: 59,228 يورو

المستفيدون: 126

◀ بناء وإعادة تأهيل مدرسة الميثاق، محافظة حجة.

مبلغ العقد: 73,277 يورو

المستفيدون: 218

◀ إعادة تأهيل مدرسة الفقيدي البيتي وتوريد نظام طاقة

شمسية لكلاً من مدرسة بلال بن رباح ومدرسة الفاروق، محافظة

حضرموت.

مبلغ العقد: 128,153 يورو

المستفيدون: 1,150

◀ إعادة تأهيل مدرسة المصعبين، محافظة عدن.

مبلغ العقد: 37,615 يورو

المستفيدون: 1,085







اليمن

## المخرج 4:

### إعادة بناء البنية التحتية والخدمات الأساسية

#### قطاع المياه:

تركز مشاريع المياه بمحافظتي الحديدة وحجة ولحج على تطوير أنظمة إمدادات المياه فعالة ومستدامة، بما يضمن وصول مياه شرب نظيفة لعدد 20,708 مستفيد. في عام 2023، تم بناء وإعادة تأهيل 8 أنظمة إمدادات المياه الصالحة للشرب وللإستخدام المنزلي، وتضمن المشروع إنشاء خزانات برجية، وخزانات خرسانية، وأنظمة ضخ المياه بالطاقة الشمسية. وتضمن المشروع تركيب خطوط أنابيب مياه بطول 7.83 كيلومتر، وتركيب 285 وحدة طاقة شمسية، وحفر بئرين ارتوازية، وضمان الوصول المستدام للمياه النظيفة.

◀ مشروع مياه دير الشرانان، المنيرة، محافظة لحج

مبلغ العقد: 65,741 يورو

المستفيدون: 1,480

◀ مشروع مياه دير المؤذن، المنيرة، محافظة لحج

مبلغ العقد: 71,176 يورو

المستفيدون: 1,651

◀ مشروع مياه دير المعروفن، المنيرة، محافظة لحج

مبلغ العقد: 33,359 يورو

المستفيدون: 1,475

◀ مشروع مياه دير الحنينه، المنيرة، محافظة لحج

مبلغ العقد: 79,542 يورو

المستفيدون: 1,512

◀ مشروع مياه الرقا، شرس، محافظة حجة

مبلغ العقد: 249,100 يورو

المستفيدون: 5,000

◀ إنشاء مشروع مياه حبييل الحنش، المنيرة، محافظة لحج

مبلغ العقد: 276,781 يورو

المستفيدون: 4,000

◀ إعادة تأهيل مشروع مياه جزول، محافظة حضرموت

مبلغ العقد: 100,000 يورو

المستفيدون: 2,953

◀ إعادة تأهيل مشروع مياه محمده، حجر، محافظة حضرموت

مبلغ العقد: 158,000 يورو

المستفيدون: 2,637





## اليمن

حاليًا، يوفر الممر الوصول الآمن إلى القرية وإلى الخدمات العامة، خاصة للأطفال وكبار السن وذوي الإعاقة ممن واجهوا مخاطر شاقة لصعود الطريق الجبلي الوعر.

وبالنسبة لتدخلات المياه والصرف الصحي، فقد تم إعادة تأهيل مصدر المياه وبناء خزان لتجميع المياه، وتم تركيب شبكة أنابيب لنقل المياه إلى منطقة التخزين في القرية عبر مضخة تعمل بالطاقة الشمسية.



**المشروع:** مشروع التدخلات المتكاملة في قرية القرن  
لتحسين الأمن الغذائي والمياه والصرف الصحي والنظافة

**النهج:** إعادة تأهيل

**الجهة المانحة:** برنامج الغذاء العالمي وآرك نوبا

**الميزانية:** 185,734 يورو

**المستفيدون:** 842

**مدة التنفيذ:** 2023



### قائمة النتائج:

- ◀ إنشاء ممر مشاه بطول 1087 متر لقرية القرن
- ◀ بناء درج صخري خرساني مسلح بطول 476 متر
- ◀ 842 فرد (ضمن 90 عائلة متضررة) استفادوا من المساعدات النقدية مقابل العمل لمدة ثلاثة أشهر
- ◀ بناء 2 خزانات لتخزين مياه في قرية القرن بسعة 17 متر مكعب كلاً منها
- ◀ ضمان حصول 119 سيدة ورجل وفتى وفتاة (ضمن 17 عائلة) على ما لا يقل عن 15 لترًا يوميًا من المياه الآمنة والنظيفة لكل شخص

### قصة نجاح:

عمل بندر الذماري سابقًا في بيع القات، وكفاحًا لتوفير الاحتياجات الأساسية لعائلته. إلا أن المشروع المنفذ بقرية القرن قد أسهم في تحسين معيشتهم نوعًا ما. حيث تم اختياره كأحد المشاركين في برنامج النقد مقابل العمل، وعمل في بناء وإعادة تأهيل ممر مشاة قرية القرن. ولم يكن بندر يُجيد مهارات البناء، حينئذ تلقى تدريبًا في البناء بالإضافة إلى حافز نقدي. ومع كل دورة توزيع نقدي، شهدت الظروف المعيشية لعائلة بندر تحسنًا ملحوظًا. حيث تمكنوا من شراء الطعام، وتسديد بعض الديون، واكتساب مهارات مفيدة. الآن، يتطلع بندر في الحصول على فرص عمل في القرى المحيطة. وأشار قائلاً: "قبل مشروع الغذاء مقابل الأصول المنفذ من قبل منظمة رؤيا أمل الدولية، كانت الحياة شاقة. وحاليًا، أصبحت أمتلك المهارات وأتطلع نحو المستقبل."

تقع قرية القرن الجبلية، بمديرية حُفاش محافظة المحويت في اليمن، حيث تقع هذه القرية في تضاريس وعرة وبفرص دخل محدودة ومفتقرة للخدمات الأساسية. والمُتعد قرية معزولة وعلى قمة جبل بارتفاع يبلغ 1,650 متر فوق مستوى سطح البحر، ومحاطة بمنحدرات حادة. فالطريق الوحيد للوصول إليها يتم إما بالمشي أو على الحمير وغالبًا يصبح هذا الممر مسدودًا. بعدها، قدمت منظمة رؤيا أمل الدولية إمدادات غذائية مباشرة بعد حدوث فيضان في هذه القرية. حيث شكّل الوصول غير الآمن تهديدًا للأمن الغذائي وفرص العيش. كما أن توفير المياه أصبح تحديًا، في ظل الحاجة للسفر الشاق للوصول إلى مصادر المياه البعيدة.

ومن أجل تعزيز القدرة على الصمود في قرية القرن، قامت منظمة رؤيا أمل الدولية بتلبية متطلبات فرص العيش والمياه والصرف الصحي والنظافة من خلال تدخلات متكاملة ركزت على إعادة تأهيل وإنشاء ممر للمشاة، وإعادة تأهيل مصدر مياه القرية، وتركيب شبكة أنابيب مياه. وقد شارك المجتمع المحلي في تخطيط وتنفيذ المشروع عبر نهج تخطيط تشاركي مجتمعي.





## اليمن

### قائمة النتائج المتوقعة إنجازها:

- ◀ تم تقييم احتياجات في 100 قرية، واختيار 50 قرية منها
- ◀ تم تدريب 20 ميسر على التخطيط التشاركي المجتمعي
- ◀ تشكيل 50 لجنة صمود محلية بنسبة 40% من السيدات
- ◀ تدريب 110 سيدة على مهارات الخياطة والتطريز والتدبير المنزلي
- ◀ تدريب 70 سيدة على مهارات القراءة والكتابة
- ◀ تم إنشاء 58 أصل لتعزيز البنى التحتية والاقتصادية للمجتمع
- ◀ استفادت 2,020 عائلة متضررة من التحويلات النقدية الشهرية ولمدة ثلاثة أشهر



المشروع: تعزيز القدرة على الصمود لـ 2020 رب

أسرة من خلال الغذاء مقابل الأصول/ التدريب



النهج: إعادة تأهيل

الجهة المانحة: برنامج الغذاء العالمي والوزارة



الاتحادية الألمانية للتعاون الاقتصادي والتنمية (BMZ)

الميزانية: 1,180,790 يورو



المستفيدون: 14,140

مدة التنفيذ: 2023



في ظل الانهيار الناتج عن الحرب في اليمن، عانت المجتمعات الريفية من تدهور حالتها المادية وهشاشة البنية التحتية وشحة الموارد. ومع تصاعد الاعتماد على المساعدات الإنسانية، تناقصت القدرة المحلية على الصمود. ومما يدعو للقلق هو ضعف التمكين الاقتصادي والاجتماعي للسيدات، في ظل ارتفاع معدلات الأمية وسط هذه الشريحة الهامة من المجتمع. ولمعالجة هذه التحديات، ينبغي تنفيذ تدخلات فورية لتعزيز الأمن الغذائي وبناء القدرة على الصمود ومعالجة سوء التغذية في المناطق المتضررة.

وعبر برنامجين متصلين بسبل العيش، يركز المشروع على تحسين الأمن الغذائي والتغذية والقدرة على الصمود للعائلات المتضررة في 5 مديريات ريفية بمحافظة تعين. حيث يعمل برنامج الغذاء مقابل الأصول على بناء الأصول المجتمعية كإمدادات المياه والمرافق الصحية. ويقوم برنامج الغذاء مقابل التدريب بتأهيل السيدات في مهارات الخياطة والتطريز. وتشمل الأنشطة الرئيسية التقييم السريع للاحتياجات، وتدريب الميسرين، وتشكيل اللجان المحلية، وإعادة تأهيل البنى التحتية. وتهدف هذه المبادرات أيضاً إلى إعادة تأهيل الأراضي الزراعية، وزيادة الوعي حول جوانب الصرف الصحي والنظافة، وتقديم أنشطة لتنمية المهارات. وقد ساعدت المنح اللازمة لبدء المشاريع الصغيرة السيدات في افتتاح مشاريع الخياطة ومهارات الطبخ وصناعة البخور. حيث تلقت 2,020 عائلة متضررة حوالات نقدية شهرية ولمدة ثلاثة أشهر.

**الاحتياج:** يركز المجتمع الأردني بشدة على التعليم المدرسي؛ ومع ذلك، هناك القليل من الفرص التعليمية للأطفال اللاجئين. وهم أقل احتمالاً للالتحاق بالمدارس بخمس مرات من أقرانهم المحليين، كما أن فصولهم الدراسية، التي غالباً ما تكون أقل من المتوسط على المستوى الوطني، تكون منفصلة في بعض الأحيان عن فصول الأطفال الأردنيين. ونتيجة هذا النظام هي ضعف التماسك الاجتماعي داخل المجتمعات التي تستضيف أعداداً كبيرة من اللاجئين، وأيضاً التأخر الواضح للأطفال اللاجئين في تحصيلهم العلمي.

## الأردن



**المشروع:** التعليم الدامج للاجئين الأقيليات

**النهج:** الإغاثة



**الجهة المانحة:** الوزارة الاتحادية الألمانية للتعاون

**الاقتصادي والتنمية (BMZ)**

**الشركاء:** النهضة العربية للديمقراطية والتنمية

**الميزانية:** 444,444 يورو

**المستفيدون:** 4,065

**مدة التنفيذ:** 2022-2024



**المشروع:** رياض الأمل في الكرك

**النهج:** الإغاثة

**الجهة المانحة:** منظمة رؤيا أمل الدولية

**الشركاء:** منسبة بني حسن الخيرية وغصون الرحمة

**الخيرية**

**الميزانية:** 93,231 يورو

**المستفيدون:** 122

**مدة التنفيذ:** 2023



تقدم رياض الأطفال فرصة للتدخل ومساعدة الأطفال في الحصول على بداية تزيد من فرصهم في البقاء في المدرسة وتساعدتهم على تحقيق نفس النجاح التعليمي الذي يحققه الأطفال الأردنيون. بالإضافة إلى ذلك، يمكن معالجة الصدمات عبر الأجيال التي تنتقل من الآباء أو مقدمي الرعاية الذين تعرضوا للعنف في سوريا من خلال المناهج الدراسية القائمة على اللعب والفرن. ولتحقيق هذه الغايات، عقدت منظمة رؤيا أمل الدولية شراكة مع منطمتين غير حكوميتين أردنيتين لإنشاء رياض الأمل في شمال وجنوب الأردن. وفي عام 2023، تمكن 122 طفلاً من تحسين حالتهم النفسية ومداركهم التعليمية من خلال الالتحاق برياض الأمل.



غالباً ما يواجه اللاجئون القادمون من السودان والصومال واليمن ممن يعيشون في العاصمة الأردنية عمان صعوبات في الالتحاق بالتعليم والحصول على فرص العمل، مما يجعل عائلاتهم تترشح تحت وطأة الفقر. وللتغلب على هذه المعاناة، فقد أطلقت منظمة رؤيا أمل الدولية برنامجاً تعليمياً شاملاً، بالشراكة مع منظمة النهضة العربية للديمقراطية والتنمية، حيث يعمل هذا البرنامج على إشراك جميع أفراد العائلة. إذ يقدم مشروع الدمج التعليمي فرصاً للأطفال والشباب لمتابعة التعليم الحكومي والتدريب المهني؛ وفيما يخص أولياء الأمور، يقدم المشروع دعماً نفسياً واجتماعياً وتدريباً حول مهارات التنشئة اللازمة للتعامل مع الاحتياجات المتعددة للأطفال اللاجئين، وأيضاً رفع مستوى الوعي حول الحقوق الشرعية للاجئين من أجل تمكين أولياء الأمور من حماية أنفسهم وأطفالهم. ولتحسين التماسك الاجتماعي داخل المجتمعات التي تأوي أعداداً كبيرة من اللاجئين، فإن هذا المشروع يستهدف أيضاً العائلات الأردنية الفقيرة. وقد استفاد 1,894 شخصاً من المشروع في عام 2023.

## قصة نجاح:

نور (اسم مستعار)، أم أردنية، ألحقت الأذى الجسدي بابنتها البالغة من العمر 7 سنوات، مما أدى إلى تلف طبلة الأذن. من خلال الدعم النفسي والاجتماعي، تعلمت نور التحكم بغضبها وإتباع أساليب التربية الإيجابية وخلق بيئة آمنة ومشجعة. حضرت نور وابنتها جلسات فنية، مما عزز ثقة الابنة بنفسها بشكل ملحوظ. ستلتقي الطفلة علاجاً خاصاً لتلف أذنها بمساعدة من مؤسسة النهضة العربية للديمقراطية والتنمية. أعربت نور عن ندمها على أفعالها، وقامت بتحسين سلوكها، وتعهدت بعدم إيذاء أطفالها مرة أخرى.



## الأردن



المشروع: تحسين سبل العيش للمرأة بعد جائحة كوفيد-19



النهج: التنمية

الجهة المانحة: الوزارة الاتحادية الألمانية للتعاون

الاقتصادي والتنمية (BMZ)

الشريك: غصون الرحمة الخيرية ومنشية بني حسن الخيرية

الميزانية: 666,667 يورو

المستفيدون: 418

مدة التنفيذ: 2024-2022



تُعد المرأة ركيزة مهمة للتنمية الاقتصادية لأي بلد، ولكنها غالباً ما تواجه عوائق تحول دون توظيفها، بما في ذلك الافتقار إلى التدريب المهني والتمييز بين الجنسين. يُفيد مشروع التدريب المهني النساء الأردنيات العاطلات عن العمل اللاتي يعشن في المناطق الريفية من خلال تزويدهن بالمهارات الوظيفية والإرشاد لتمكينهن من افتتاح مشاريعهن الخاصة أو العثور على فرص عمل. في عام 2023، تلقت 111 سيدة تدريباً لمدة ثلاثة أشهر في أحد المجالات التالية: تأسيس الحضانات المنزلية وتقديم خدمات رعاية كبار السن وتصنيع السماد العضوي من المخلفات المنزلية. وبالإضافة لرفدهن بمصدر دخل أفضل، أصبحت السيدات الآن قادرات على دعم المجتمع بأكمله من خلال توفير الخدمات التي يزداد عليها الطلب.







سفراء الأمل

## ألمانيا

## غرفة المعيشة اليمنية

نسعى لتعريف العالم بروعة وثراء الثقافة اليمنية ونقل بعضاً منها إلى ألمانيا. لتحقيق هذا الهدف، نقوم بعرض تجربة فريدة من خلال الفعاليات والمعارض، بل وفي الأماكن المفتوحة: غرفة معيشة يمنية أصيلة.

يتيح جناحنا، المصمم كغرفة معيشة يمنية تقليدية، للزوار الإحساس بأجواء البلاد. تم تصميم جدران الغرفة باستخدام صور كبيرة الحجم لجدران غرف معيشة فعلية التقطها موظفونا في اليمن، بالإضافة إلى إدماج بعض المواد اليمنية الأصيلة المزخرفة، مما يجعلك تعانين اليمن عن قرب.

كما نقدم الشاي اليمني التقليدي وكعك التمر العربي اللذيذ. هذه الأطعمة البسيطة تعطي لمحة عن الضيافة وتقاليد الطهي في اليمن.

لا يقتصر دور جناحنا على العرض الثقافي، بل يُعد أيضاً مكاناً لجمع التبرعات والعمل الإعلامي. حيث قمنا في مختلف المعارض والفعاليات بجمع التبرعات وزيادة الوعي بعملنا في الشرق الأوسط. ومن أبرز هذه الفعاليات كانت فعالية مجتمعية في الحديقة، حيث كان الجناح مكان لقاء لجمع الأصدقاء والداعمين والمشاركين الجدد.

من خلال هذه الأنشطة، نأمل تعزيز التفاهم والتقدير للثقافة اليمنية في ألمانيا، وكذلك الحصول على الدعم لمشاريعنا الإنسانية والتنمية.

## سفراء الأمل

الآن وبعد أن أصبح لدينا مقر في برلين منذ عام 2022، فقد تلقينا خلال هذا العام دعماً متصاعداً من المتطوعين عبر برنامج "سفراء الأمل". بجهود خمسة متطوعين مخلصين، تمكنا من تنظيم عدة فعاليات، منها الأوقات المفتوحة بعد الظهر في المكتب، وعرض المواهب، وسباق ممول في مدرسة ابتدائية، وحفلاتنا الصيفية، وكشك السوق الشتوي. وقد ساعدتنا هذه الأنشطة في توسيع شبكتنا وتعزيز حضورنا في برلين.

أيضاً، قدم اثنان من سفرائنا دعماً مهماً في مجالات أخرى، كالتواصل عبر الإنترنت وتصميم المشروع الجديد للبن وإعادة الزراعة الحقلية في اليمن، الذي سيبدأ في عام 2024.





Jemen-Austausch

## المائدة المستديرة اليمنية

### للتواصل مع المنظمات الألمانية العاملة في اليمن

تلتزم العديد من منظمات الإغاثة والتنمية الألمانية بمساعدة الشعب اليمني من خلال تمويل مشاريع الإغاثة الطارئة و/أو مشاريع التنمية في اليمن. حيث تُعقد اجتماعات تنسيقية في البلد بشكل دوري تشمل قطاعات متعددة (كالصحة، والمياه، والتغذية)، غير أنه من الصعب الإلمام بكل المشاريع التي تنفذها أو تمويلها المنظمات الألمانية. إذ تعمل العديد من هذه المنظمات دون حضور مباشر في البلاد، بل يتم تنفيذ المشاريع من خلال منظمات يمنية شريكة أو عبر فروع المنظمات الألمانية الدولية ممن تدير عملياتها في اليمن. ونتيجة لذلك، غالبًا ما تكون المنظمات الألمانية العاملة في اليمن على تواصل ليس بالشكل المطلوب لتستفيد من بعضها البعض وتتعاون فيما بينها لتحقيق الإنجاز الأمثل للنتائج بالشكل المشترك. ويُلاحظ بشكل خاص التواصل المحدود بين منظمات الإغاثة القائمة وجمعيات الشتات الألمانية التي يشارك فيها يمنيون. من أجل سد هذه الفجوات، بدأت منظمة "رؤيا أمل الدولية" في تنظيم المائدة المستديرة لليمن في يناير 2022. وكان التجاوب إيجابيًا جدًّا، واستمر التواصل وتوسَّع لينعقد بدورتين سنويًّا بشكل منتظم.

بعد انعقاد المائدة المستديرة الأولى لليمن عبر الإنترنت، كانت أولى الجلسات عبر الحضور الشخصي في مارس 2023، مع إمكانية الانضمام عن بُعد. وقد قدَّم مطعم "المندي" اليمني في برلين الموقع الأمثل لهذه الاجتماعات من خلال توفير الغرف المناسبة؛ وتُختتم الاجتماعات دائمًا بالتشارك في تناول وجبة يمنية.

تسعى المائدة المستديرة لليمن إلى تحقيق مجموعة من الأهداف الرامية إلى تعزيز العمل الإنساني والتنمية في البلاد، ومن أبرز هذه الأهداف:

- ◀ تبادل المعلومات حول الجهات الفاعلة في الميدان، ومجالات عملها، وشركاؤها، وأماكن تواجدها.
- ◀ بناء شبكة تواصل بين المنظمات الألمانية غير الحكومية، مع التركيز على تعزيز الروابط بين المنظمات القائمة وجمعيات الشتات.
- ◀ تشجيع التعلم المشترك والحوار المفتوح عن الإنجازات والتحديات والدروس المستفادة، في إطار بيئة آمنة.
- ◀ استكشاف فرص التعاون والتكامل بين مختلف الفاعلين في المجال الإنساني.
- ◀ تعزيز رؤية وأثر المنظمات الألمانية غير الحكومية في اليمن. وتُعد دورة الحوار المتبادل جزء مهم من الاجتماعات، حيث تقدم كل منظمة تقريرًا عن عملها الراهن في اليمن. بالإضافة إلى ذلك، تُعقد محاضرات لخبراء وتُجرى نقاشات حول مواضيع معينة ذات صلة بالعمل الإنساني باليمن، ويتم جدولة بعضها مسبقًا من قبل المشاركين عبر التصويت الإلكتروني. وتشمل المواضيع التالية:
- ◀ تنسيق المساعدات الإنسانية، والتعاون التنموي، وتعزيز السلام.
- ◀ تعزيز تمكين السيدات والتكافؤ المبني على النوع الاجتماعي في اليمن.
- ◀ التعاون مع السلطات المحلية والمنظمات المحلية الشريكة.
- ◀ الوضع الأمني وقيود الوصول في اليمن.
- ◀ المياه والصرف الصحي والنظافة.

تشمل المائدة اليمنية المستديرة حاليًّا مجموعة من المنظمات الألمانية في مجالات مختلفة، حيث تضم 47 منظمة غير حكومية على القائمة البريدية. تتضمن هذه المنظمات مجموعات تطوعية صغيرة ومنظمات إغاثية تقليدية والفروع الألمانية للمنظمات غير الحكومية الدولية. ومن ضمن هذه المنظمات، يوجد 13 جمعية شتات يتبرع من خلالها اليمنيون في ألمانيا لشعبهم في اليمن. بالإضافة إلى ذلك، يشارك في هذا المنتدى ممثلون عن المؤسسات الحكومية كوزارة الخارجية الاتحادية، ووزارة التعاون الاقتصادي والتنمية الألمانية، والمؤسسة الألمانية للتعاون الدولي، وبنك التنمية الألماني، والسفارة الألمانية، إلى جانب ممثلين عن الجامعات والمؤسسات البحثية والشركات ذات الصلة بالتعاون التنموي.



# المساءلة والشفافية وضمان الجودة

بالإضافة إلى ذلك، فإننا نتمثل للقوانين المحلية والممارسات الإنسانية المتبعة في التعامل مع البيانات الشخصية للمستفيدين بما يضمن الحفاظ على كرامتهم واحترامها. وعندما نعرض قصص النجاح، نحرص على إجراء التدابير المناسبة واللازمة لحماية الأشخاص المعنيين، كالحصول على موافقتهم واستبدال أسمائهم. [انقر هنا](#) للاطلاع على سياسة الخصوصية الخاصة بنا.

## حماية الأطفال والشباب

نسعى جاهدين لرعاية حقوق الأطفال المعرضين للاستغلال ونعتمد اتفاقية الأمم المتحدة المتعلقة بحقوق الطفل، إضافةً إلى معايير الجودة الموقع عليها. ويُلتزم موظفونا وشركاؤنا ومتطوعينا بالتوقيع على سياساتنا المرتبطة بحماية الأطفال والشباب.

## التدقيق الداخلي والخارجي

بحسب نظامنا الأساسي، يتولى اثنين مراجعين ماليين خارجيين - يعينهما مجلس الإدارة - للقيام بمراجعة الإجراءات المالية سنوياً. كما يتم التحقق من حساباتنا المالية من قبل مراجع مالي خارجي ومُستقل.

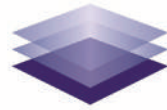
## الرقابة والتحكم في المشروع

تساعدنا المتابعة المستمرة لمشاريعنا على تقييم مدى إنجاز الأهداف وتحديد المجالات التي تتطلب المزيد من الدعم. وللوصول إلى هذه الغاية، تبدأ مراحل المشروع بإجراء مسح أولي، يتضمن تقارير شهرية ونصف سنوية وسنوية طويلة فترة المشروع بالإضافة إلى إجراء تقييمات نهائية. ولكل مشروع، هنالك اتفاقية إطار عمل مع الحكومة ذات الصلة تحدّد إطار تعاوننا مع السلطات المحلية. بالإضافة إلى ذلك، تتم المصادقة على اتفاقيات المشاريع مع الجهات المانحة الرسمية عبر مجلس إدارتنا في ألمانيا. كما نقدم المعلومات المتعلقة بتحقيق أهداف المشروع للجهات المعنية بالمشاريع، بما في ذلك الجهات المانحة والمؤسسات الحكومية في البلد المنفذ فيه المشروع.

إن المساءلة والشفافية وضمان الجودة ضرورية لنجاح عملنا. ونذكر أن الجهات المانحة من القطاع الخاص والمؤسسات، تضع ثقتها بنا عبر تقديم الموارد اللازمة لتنفيذ المشاريع الإنسانية. وهذه الثقة تضع على عاتق منظمة رؤيا أمل الدولية مسؤولية إدارة هذه الموارد بأكثر الطرق كفاءة وفعالية. وحرصاً منا على تعزيز هذه الثقة، فإننا نتبع معايير وسياسات في جميع المشاريع تضمن تخصيص الأموال وإنفاقها بشكل صحيح وفقاً لتطلعات المانحين.

## مبادرة المجتمع المدني الشفافة

انضمت منظمة رؤيا أمل الدولية طوعاً إلى مبادرة المجتمع المدني للشفافية والتي تبناها منظمة الشفافية الدولية. وعبر هذه المبادرة، نعمل على تقديم البيانات المالية الأساسية المتعلقة بالإدارة الداخلية والمالية الخاصة بنا. للاطلاع على المزيد، [انقر هنا](#).



Initiative  
Transparente  
Zivilgesellschaft

## معايير المساءلة والقواعد السلوكية

من أجل تعزيز المساءلة والمبادئ الأخلاقية في كافة مشاريعنا، فإن منظمة رؤيا أمل الدولية هي إحدى الجهات الموقّعة والملتزمة كلياً بمعايير وقواعد الجودة الدولية التالية - مدونة قواعد السلوك للصليب الأحمر والهلال الأحمر الدولي - المعايير الإنسانية الأساسية للجودة والمساءلة - كما أننا ملتزمون أيضاً بالمعايير التوجيهية الـ 12 الأساسية الصادرة عن لجنة التنسيق الألمانية المعنية بالمساعدات الإنسانية.

## حماية البيانات

نُولي اهتماماً بالغاً فيما يتعلق بجمع البيانات الشخصية وطريقة التعامل معها، ونلتزم بلوائح الاتحاد الأوروبي الخاصة بحماية البيانات والقوانين الألمانية ذات الصلة.

# من نحن

## رؤيتنا

تتمثل رؤيتنا في تمكين الأشخاص الذين يتم تمكينهم من تغيير العالم.

## الطوارئ المتكاملة والمساعدات الانتقالية والتنمية المستدامة

رؤية امل هي منظمة إنسانية وتنموية تتعاون مع المجتمعات والسلطات المحلية في الشرق الأوسط وشمال إفريقيا (منطقة الشرق الأوسط وشمال إفريقيا) لتحويل المجتمعات التي تعاني من أشد الحاجة. نحن نواجه التحديات المرتبطة بالحرب، والعنف القائم على النوع الاجتماعي، والفقر الممنهج من خلال تبني الثقافات والتقاليد المحلية، طالما أنها لا تتعارض مع قيمنا، ومن خلال تنفيذ التنمية المستدامة التي تدوم أطول من مشاريعنا.

نهدف إلى التخفيف من حدة الفقر المدقع من خلال توفير الأمن الغذائي للأسر، والحماية والتعليم للأيتام، والاندماج المجتمعي للاجئين والأشخاص ذوي الإعاقة، والتنمية المستدامة التي تعزز الازدهار البشري. تحقيقاً لهذه الغاية، نقوم بتمكين السكان المحليين حتى يصبحوا جزءاً من الحل للتحديات التي يواجهونها ومجتمعاتهم..

تساهم مشاريعنا وبرامجنا في تحقيق أهداف التنمية المستدامة 1 و2 و3 و4 و5 و6 و7 و16 و17، على النحو الذي صاغه مكتب الأمم المتحدة لتنسيق الشؤون الإنسانية

## مهمتنا

إننا نتعاون مع المجتمعات المحلية لإيجاد حلول مستدامة تساهم في تعزيز السلام في أشد مناطق العالم صعوبة.



ويتمثل جوهر عملنا في السعي إلى ترسيخ أواصر التعاون والتكافل المجتمعي وتعزيز الشعور بالكرامة على المستوى المحلي والشعبي والدعوة في الوقت ذاته لإحداث تغييرات مجدية في إطار الجهود الرامية إلى معالجة الأسباب الرئيسية للفقر. كما أننا ندعو إلى إحداث تحول شامل لتعزيز السلام الدائم والمستدام على المدى الطويل، الأمر الذي لا يقتصر على إنهاء الصراعات المسلحة فحسب، بل يتيح للناس أن ينعموا بحياة كريمة تحقق لهم العيش الكريم والرفاهية والرضا.

# قيمنا



## الكرامة

نحن نعتبر كل إنسان فريداً من نوعه مع كرامته التي لا تُنتهك، لذلك نحن نسعى جاهدين نحو عالم يتمتع فيه جميع الناس بفرص متساوية لتحقيق الرفاه البدني والنفسي والاجتماعي.



## الرحمة

المساعدة الحقيقية هي أكثر من مجرد مساعدة مادية؛ نحن نؤمن أن التنمية المستدامة طويلة الأجل لا يمكن تحقيقها إلا في بيئة مواتية للعلاقات الإنسانية الإيجابية التي تقوم على أساس الاحترام والقبول والمصالحة.



## الشجاعة

على الرغم من المخن والشكوك، فإننا نعمل في أكثر دول العالم هشاشة، ونشجع الآخرين على اتخاذ موقف ضد الظلم ودعم أولئك الذين لا يستطيعون مساعدة أنفسهم.



## الشغف

لا يمكننا أن نبقى محايدين أو مكتوفو الأيدي عندما يبأس ويعاني البشر، فنحن نكافح البؤس ببسالة وبكل تفان وشغف ونحتفي بكل تغيير نحو الأفضل.



## الثقة

تبرز الموثوقية والشفافية في الطريقة التي نعمل بها، من خلال «التواصل المفتوح» الذي يمكننا من بناء أساس متين للتعاطف والثقة المتبادلة التي تخلق حالة مُثلى لحل المشاكل القادمة وإيجاد حلول جديدة معاً.



# النظام الإداري

العمل المتعدد العمليات. ومعنى ذلك أن المنظمة تنفذ المشاريع مباشرة من خلال مشاركة موظفيها ومكاتبها المحلية، بالإضافة إلى تعاونها مع المنظمات المحلية الشريكة في بلدان المشاريع. وعند تنفيذ المشاريع عبر الشركاء المحليين، يقوم الموظفون المحليين التابعين للمنظمة في بلد المشروع أو الموظفون المحليين في المكتب الرئيسي للمنظمة في ألمانيا بالإشراف وتقديم الدعم المستمر لضمان التنفيذ المهني والفعال.

وتعمل منظمة رؤيا أمل الدولية في بلدان المشاريع في معظم الأحيان من خلال مكاتبها القطرية. ويتولى الممثل القطري إدارة المكتب القطري الذي يشكّل مع كبار المديرين في المكتب القطري فريق الإدارة القطري. ويتولى فريق الإدارة القطري مسؤولية تنفيذ الرؤية والرسالة والقيم والاستراتيجية والسياسات الخاصة بمنظمة رؤيا أمل الدولية في بلد ما. ويقدم المكتب الرئيسي للمنظمة في ألمانيا الدعم لفريق الإدارة القطرية في جوانب ضمان الجودة والإدارة المالية وتعيين الموظفين وتطويرهم وجمع التبرعات. ويقدم الممثلون القطريون تقاريرهم مباشرة إلى مدير البرامج الدولية في المكتب الرئيسي لمنظمة رؤيا أمل الدولية في ألمانيا. ولضمان تنفيذ استراتيجية المنظمة وسياساتها بالإضافة إلى إنشاء منصة تتيح تبادل الأفكار والخبرات، يقوم المكتب الرئيسي للمنظمة في ألمانيا بتنظيم اجتماعات دورية مع فريق الإدارة القطرية.

## الشكل القانوني وحالة الإعفاء الضريبي وغير الهادفة للربح

تم تسجيل رؤيا أمل الدولية منظمة غير ربحية في السجل المحلي للجمعيات) رقم التسجيل (VR 270382)، في محاكم مدينة فرايبورغ أم بريسجاو، ألمانيا. وهي محتفظة بحالتها غير الربحية ومعفاة أيضاً من الضرائب من قبل السلطات الضريبية في إمنديغين، ألمانيا، وجميع التبرعات المقدمة إلى منظمة رؤيا أمل الدولية معفاة من الضرائب.

## مبادئ عملنا

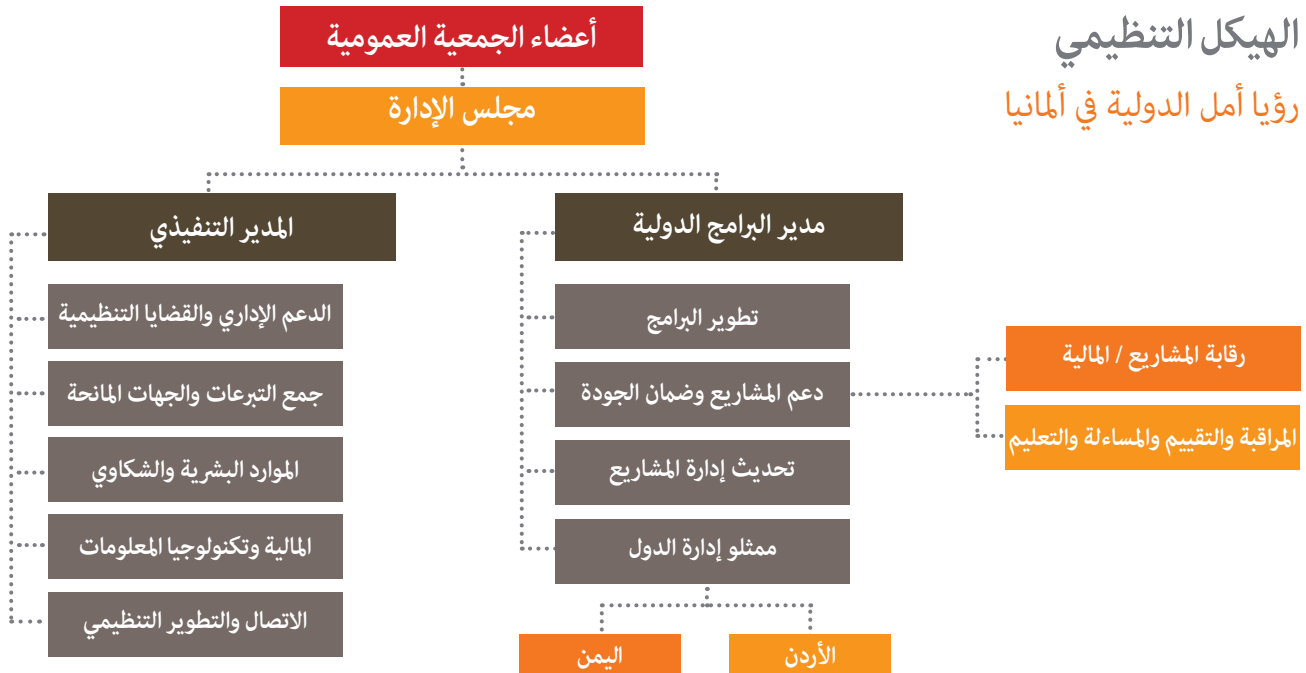
تم تصميم نظامنا وإجراءات العمل الخاصة بنا وتوزيع المسؤوليات على المستوى التنظيمي أو على المستوى القطري للمشروع أو على صعيد المشاريع أو البرامج بطريقة تمكّن القائمين على العمل من اتخاذ القرارات وفقاً لمهامهم ومسؤولياتهم، دون تأخير أو تدخلات غير ضرورية. ويسمح لنا هذا النظام بالاستجابة الفورية للاحتياجات المتنوعة والسريعة للمستفيدين. ويقوم المكتب الرئيسي لمنظمة رؤيا أمل الدولية في ألمانيا بتقديم الدعم اللازم لبناء القدرات وتعزيز الكفاءات على المستوى المحلي، والقيام في الوقت ذاته بتقديم الدعم الاستراتيجي للحفاظ على معايير الجودة على المستويات المؤسسية.

## الهيكل التنظيمي

فيما يتعلق بتنفيذ المشاريع، تتبنى منظمة رؤيا أمل الدولية أسلوب

## الهيكل التنظيمي

رؤيا أمل الدولية في ألمانيا



## أعضاء الجمعية العمومية

الجمعية العمومية هي أعلى هيئة جماعية لاتخاذ القرار في المنظمة وتتألف من كافة الأعضاء المسجلين. حيث يقرر أعضاء الجمعية الرؤية الدولية لمنظمة رؤيا أمل الدولية ورسالتها وقيمها وخطتها السنوية وانتخاب وتقييم عمل مجلس الإدارة، وبحلول نهاية عام 2022 كان هناك 68 عضواً مصوتاً وجميعهم مؤهلون للمشاركة في الجمعية العمومية.

### مجلس الإدارة

يعتبر مجلس الإدارة أعلى هيئة تنفيذية في المنظمة وهو المسؤول عن إدارة المنظمة ومهامها ويعتبر كمثلها القانوني. وتشمل مسؤوليات مجلس الإدارة التعيين والإشراف وإعانة المدير التنفيذي وصنع القرارات المتعلقة بالاستراتيجيات والسياسات الدولية والموظفين والشؤون المالية والاتصالات وجمع التبرعات، ويقوم المجلس أيضاً بالتأكد من تنفيذ القرارات المتخذة من قبل مجلس أعضاء الجمعية العمومية.

## أعضاء مجلس الإدارة

|  |  |  |   |  |  |
|--|--|--|---|--|--|
|  |  |  |  |  |  |
| ماركوس روز   | ماتياس بونينغ  | سيلفانا هوبفنز أوسيجبي   | لارس شارر   | راينر ويير   | جيرهارد ريديكر   |
| رئيس مجلس الإدارة  | نائب رئيس مجلس الإدارة   | أمين الخزانة   | سكرتير  | عضو مجلس الإدارة   | عضو مجلس الإدارة   |

## أعضاء مجلس الإدارة

|   |   |   |  |   |   |
|---|---|---|--|---|---|
|  |  |  |  |  |  |
| ستيفان كريمر  | ماتياس ليبراند  | لويزا شميدرر  | هانا شرودت   | كيم روجرز   | إيفا كوليت  |
| الرئيس التنفيذي   | المدير التنفيذي للبرامج الدولية   | قسم التسويق   | منسقة مشروع، سفير الأمل  | مساعد إداري   | الاتصال والعلاقات مع الجهات المانحة   |

## فريق العمل في الخارج

حتى ديسمبر 2022، قمنا بتوظيف

230 موظفاً في اليمن، و2 موظفين في الأردن

# قوائمنا المالية

## كشف الحساب المالي بتاريخ 31 ديسمبر 2023

| 2023                | الالتزامات   |
|---------------------|--|
|                     | أ. الأرصدة   |
| 50,000.00 يورو      | أولاً: رأس مال المنظمة                                 |
| 921,747.63 يورو     | ثانياً: أرصدة غير مقيّدة                               |
| 62,592.53 يورو      | ثالثاً: أرصدة مقيّدة                                   |
| 0.00 يورو           | رابعاً: أرباح محفوظة ( غير مقيّدة)                     |
| <b>1,034,340.16</b> | <b>إجمالي الأرصدة</b>                                  |
|                     | ب. الالتزامات والتعهدات                                |
| 6,011,725.62 يورو   | أولاً: أموال مستحقة الدفع من المؤسسات والصناديق الخاصة |
| 0.00 يورو           | ثانياً: الديون المستحقة للبنوك                         |
| 65,748.04 يورو      | ثالثاً: الديون التي لم تصرف بعد مقابل التمويل المطلوب  |
| 304.96 يورو         | رابعاً: إلتزامات أخرى                                  |
| 4,000.00 يورو       | خامساً: التعهدات                                       |
| <b>6,081,778.62</b> | <b>إجمالي الالتزامات والتعهدات</b>                     |
| <b>7,116,118.78</b> | <b>إجمالي الالتزامات والتعهدات والأرصدة</b>            |

| 2023                | الأصول                              |
|---------------------|-------------------------------------|
|                     | أ- الأصول                           |
| 4,068.00 يورو       | أولاً: أصول غير مادية               |
| 1,595.00 يورو       | ثانياً: أصول مادية                  |
| 2,612,271.75 يورو   | ثالثاً: السيولة النقدية وما يعادلها |
| 4,498,184.03 يورو   | رابعاً: متحصلات                     |
| 0.00 يورو           | خامساً: تحويلات نقدية               |
| 0.00 يورو           | سادساً: أصول أخرى                   |
| <b>7,116,118.78</b> | <b>إجمالي الاصول</b>                |

## كشف الحساب الختامي

| 2023                    | 2023            | الأصول (يورو)                                      |
|-------------------------|-----------------|--|
| 4068 يورو               |                 | 1. برامج الحاسب الآلي                              |
| 1593 يورو               |                 | 2. الأدوات واللوازم المكتبية                       |
| 2 يورو                  |                 | 3. عربات النقل                                     |
| 0 يورو                  |                 | 4. الأثاث ( مواد متنوعة)                           |
|                         |                 | 5. الأرصدة في السجلات النقدية والحسابات المصرفية   |
|                         | 270 يورو        | السجل المصرفي - ألمانيا                            |
|                         | 411.99 يورو     | الحساب البريدي رقم 751 520 624                     |
|                         | 66588.88 يورو   | بنك فولكس فرايبورغ (باليورو)                       |
|                         | 110038.39 يورو  | بنك فولكس فرايبورغ (بالدولار الأمريكي)             |
|                         | 1361.04 يورو    | بنك بي إف إس - حساب رقم 1831600                    |
|                         | 678815.69 يورو  | بنك بي إف إس - حساب رقم 1831601                    |
|                         | 10139.22 يورو   | بطاقة سباركارد الائتمانية رقم 3017929325           |
|                         | 83.78 يورو      | بطاقة سباركارد الائتمانية رقم 3018491972           |
|                         | 1066.14 يورو    | حساب باي بال                                       |
|                         | 2939.16 يورو    | حساب ستريبكوتو                                     |
|                         | 0 يورو          | الحسابات المصرفية والنقدية - إدارة مكتب اليمن      |
|                         | 1733505.57 يورو | الحساب المصرفي - مشاريع اليمن                      |
|                         | 7051.89 يورو    | الحساب المصرفي - مشاريع الأردن                     |
| 2612271.75 يورو         |                 | 6. تحويلات نقدية                                   |
| 0 يورو                  |                 | 7. متحصلات   |
| 4498184.03 يورو         |                 | 8. أصول الأخرى                                     |
| 0 يورو                  |                 | <b>إجمالي الأصول</b>                               |
| <b>7116118.78 يورو</b>  |                 | <b>ب. الالتزامات والتعهدات (باليورو)</b>           |
|                         |                 | 1. مستحقات ضرائب أجور                              |
| 6011725.62 يورو         |                 | 2. أموال مستحقة الدفع من المؤسسات والصناديق الخاصة |
| 4000 يورو               |                 | 3. التعهدات  |
| 0 يورو                  |                 | 4. الديون التي لم تصرف بعد مقابل التمويل المطلوب   |
| 65748.04 يورو           |                 | 5. التزامات أخرى                                   |
| 304.96 يورو             |                 | <b>إجمالي الالتزامات والتعهدات</b>                 |
| <b>6081778.62 يورو</b>  |                 | <b>ج. القيمة الإجمالية للأصول</b>                  |
|                         |                 | 1. إجمالي الأصول                                   |
| 7116118.78 يورو         |                 | 2. إجمالي الالتزامات والتعهدات                     |
| 6081778.62 يورو         |                 | <b>إجمالي قيمة الأصول (باليورو)</b>                |
| <b>13197897.40 يورو</b> |                 |  |

2023

## الإيرادات للسنة المالية 2023 (باليورو)

| النسبة  | الكمية          |  |
|---------|-----------------|--|
| 0.25%   | 23885 يورو      | أ. تبرعات مقدمة من الأعضاء وغير الأعضاء            |
| 0.55%   | 53456.06 يورو   | ١. تبرعات مقدمة من الأعضاء                         |
| 0.80%   | 77341.06 يورو   | ٢. تبرعات مقدمة من غير الأعضاء                     |
|         |                 | <b>إجمالي التبرعات</b>                             |
|         |                 | ب. تبرعات ومنح مقدمة من القطاع الخاص               |
| 0.58%   | 56200 يورو      | ١. التبرعات والمنح المقدمة من الصناديق والمؤسسات   |
| 0.36%   | 34975.26 يورو   | ٢. التبرعات والمنح المقدمة من جهات خاصة أخرى       |
| 0.94%   | 91175.26 يورو   | <b>الإجمالي</b>                                    |
|         |                 | ج. الإيرادات من المؤسسات الحكومية                  |
| 40.58%  | 3943109.14 يورو | ١. إيرادات من مؤسسات دولية                         |
| 49.39%  | 4799414.04 يورو | ٢. إيرادات من مؤسسات ألمانية                       |
| 89.97%  | 8742523.18 يورو | <b>الإجمالي</b>                                    |
|         |                 | د. ٣,١ مصادر أخرى                                  |
| 0.00%   | 124.36 يورو     | ١. أرباح الفائدة                                   |
| 0.06%   | 6038.68 يورو    | ٢. مصادر أخرى - فوارق أسعار الصرف                  |
| 0.06%   | 6163.04 يورو    | <b>الإجمالي</b>                                    |
|         |                 | هـ. ٤,١ إجمالي قيمة الأصول المعفاة من أية التزامات |
| 8.24%   | 800260.26 يورو  | ١. لامتنالها بضوابط الاستحقاق                      |
| 8.24%   | 800260.26 يورو  | <b>الإجمالي</b>                                    |
| 100.00% | 9717462.80 يورو | <b>إجمالي الإيرادات</b>                            |

2023

## النفقات خلال السنة المالية 2023 (باليورو)

| النسبة  | الكمية          |   |
|---------|-----------------|---|
| 92.76%  | 9013543.75 يورو | أ. نفقات المشاريع   |
| 3.35%   | 325390.69 يورو  | ١. نفقات المشاريع في اليمن  |
| 0.00%   | 0 يورو          | ٢. نفقات المشاريع في الأردن   |
| 0.00%   | 0 يورو          | ٣. نفقات المشاريع في لبنان  |
| 96.10%  | 9338934.44 يورو | <b>إجمالي نفقات المشاريع</b>  |
|         |                 | ب. نفقات دعم المشاريع   |
| 0.77%   | 74806.22 يورو   | ١. نفقات الموظفين (مساهمة بنسبة ٥٠٪)  |
| 0.02%   | 1992.11 يورو    | ٢. نفقات أخرى   |
| 0.79%   | 76798.33 يورو   | <b>إجمالي نفقات دعم المشاريع</b>  |
|         |                 | ج. نفقات الشؤون الإدارية وجمع التبرعات والعلاقات العامة بالمقر الرئيسي                        |
| 0.77%   | 74806.22 يورو   | ١. نفقات الموظفين (مساهمة بنسبة ٥٠٪)  |
| 0.90%   | 87850.04 يورو   | ٢. النفقات الإدارية   |
| 0.17%   | 16821.56 يورو   | ٣. النفقات المتعلقة بالإعلام والعلاقات العامة والتوعية  |
| 1.85%   | 179477.82 يورو  | <b>إجمالي النفقات المتعلقة بالشؤون الإدارية وجمع التبرعات والعلاقات العامة بالمقر الرئيسي</b> |
|         |                 | د. النفقات الأخرى   |
|         | 0 يورو          | ١. نفقات أخرى   |
| 0.00%   | 0 يورو          | <b>إجمالي النفقات الأخرى</b>  |
| 98.74%  | 9595210.58 يورو | <b>إجمالي النفقات النقدية</b>   |
| 1.26%   | 122252.22 يورو  | الحصيلة السنوية   |
| 100.00% | 9717462.80 يورو | <b>إجمالي النفقات النقدية + الحصيلة السنوية</b>   |
|         | 122252.22 يورو  | اعتمادات الاحتياطيات القانونية  |
|         |                 | <b>الإيرادات المؤجلة</b>  |

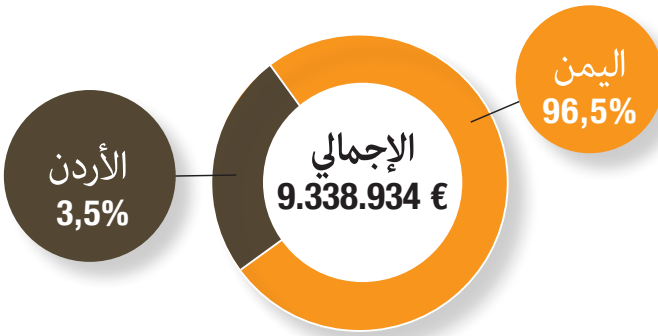
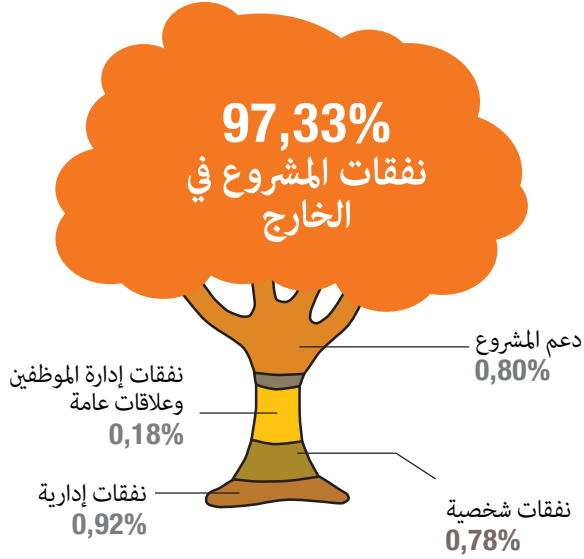
# العرض البياني لميزانيتنا

## ماذا يحدث لتبرعك؟

من خلال تبرعك، يمكننا التقدم بطلب للحصول على مزيد من الدعم لمشاريعنا من الجهات المانحة العامة، مثل الوزارة الفيدرالية الألمانية للتعاون الاقتصادي والتنمية (BMZ) أو الأمم المتحدة.

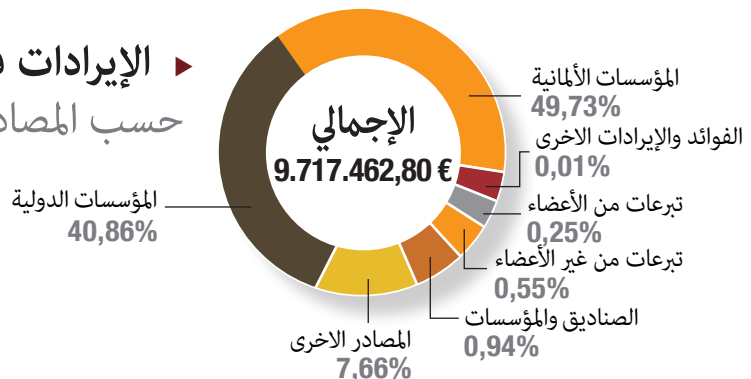
يتم تمويل 90% من ميزانيات المشاريع من خلال المنح المؤسسية، و10% يجب تمويلها من خلال التبرعات. وبالتالي فإن تبرعك له تأثير عشرة أضعاف.

لذلك فإن تبرعك له تأثير عشرة أضعاف.



## مصاريف المشروع في عام 2023 حسب الدول

## الإيرادات في عام 2023 حسب المصادر





## تقرير مدقق الحسابات المستقل حول البيانات المالية لمجلس إدارة منظمة رؤيا أمل الدوليّة، إميندينجن، ألمانيا

As independent auditor, I have audited the accompanying financial statements of Vision Hope International e.V., which comprise the Statement of Financial Position, Statement of Comprehensive Income, Statement of Changes in Equity, Statement of Cash Flows and notes for the year ended 31 December 2023.

### *Management's Responsibility*

Management is responsible for the preparation and fair presentation of the financial statements in accordance with International Financial Reporting Standards (IFRS) and the requirements of German law. This responsibility includes designing, implementing and maintaining an internal control system relevant to the preparation and fair presentation of financial statements that are free from material misstatement, whether due to fraud or error.

### *Auditor's Responsibility*

My responsibility is to express an opinion on these financial statements based on our audit. I conducted my audit in accordance with International Standards on Auditing as well as German Auditing Standards. Those standards require that we plan and perform the audit to obtain reasonable assurance whether the financial statements are free from material misstatement.

An audit involves performing procedures to obtain audit evidence about the amounts and disclosures in the financial statements. The procedures selected depend on the auditor's judgement, including the assessment of the risks of material misstatement of the financial statements, whether due to fraud or error. In making those risk assessments, the auditor considers the internal control system relevant to the entity's preparation and fair presentation of the financial statements in order to design audit procedures that are appropriate in the circumstances, but not for the purpose of expressing an opinion on the effectiveness of the entity's internal control. An audit also includes evaluating the appropriateness of the accounting policies used and the reasonableness of accounting estimates made by management, as well as evaluating the overall presentation of the financial statements.

I believe that the audit evidence I have obtained is sufficient and appropriate to provide a basis for my audit opinion.

### *Opinion*

In my opinion, the financial statements present fairly, in all material respects, the financial position of Vision Hope International e.V. as of 31 December 2023, and its financial performance and its cash flows for the year then ended in accordance with International Financial Reporting Standards (IFRS) and comply with German law.

We did not audit the financial statements of „Vision Hope International – Yemen“. Those statements were audited by other auditors, whose report has been furnished to us, and our opinion, insofar as it relates to the amounts included for „Vision Hope International – Yemen“, is based solely on the report of the other auditors.

Stuttgart, 11 October 2024

  
Elard Assmann  
Auditor

**Elard Assmann**  
Wirtschaftsprüfer  
Steuerberater

## حسابات التبرع

Postbank Karlsruhe  
IBAN DE69 6601 0075 0624 5207 51  
Volksbank Freiburg e.G.  
IBAN DE44 6809 0000 0038 7323 07

تُعد منظمة رؤيا أمل الدولية منظمة خيرية غير ربحية معتمدة، وتم منحها مؤخرًا إعفاء من ضريبة دخل الشركات من قبل السلطات الضريبية في إيميندين في 15 يوليو 2020 برقم ضريبي 05015/05894 وأن جميع التبرعات لمنظمة رؤيا أمل الدولية معفاة من الضرائب. منظمة رؤيا أمل الدولية 2023



VISIONHOPE



## الناشر

### منظمة رؤيا أمل الدولية

المكتب الرئيسي في إيميندين  
شارع 19 - كارل هيلبينغ - 79312 إمندينجن - ألمانيا  
هاتف: +49 7641 9676012

### مكتب برلين

شارع أوديناردير 4، 13347 برلين  
هاتف: +49 30 286 289 00

البريد الإلكتروني: INFO@VISION-HOPE.ORG  
WWW.VISION-HOPE.ORG

### الممثلين القانونيين

ماركوس روز، رئيس مجلس الإدارة  
ماتياس بونينج، نائب رئيس مجلس الإدارة  
رقم التسجيل: VR 270382  
محاكم مدينة فرايبورغ إم بريسغاو

## المحررين:

إيفا كوليت  
ماتياس ليبراند  
ستيفان كرير

## التصميم والتنسيق:

هنري اوتجين (designbuero-oetjen.de)  
لمى مسنات - النسخة العربية

## الصور

منظمة رؤيا أمل الدولية

## ملاحظات إضافية

يُعد مبدأ التكافؤ المبني على النوع الاجتماعي من أبرز اهتماماتنا وقد حرصنا على إضفاء ذلك في كافة النصوص. وإذا ما أغفلنا القيام بذلك في أيّ منها، فإننا نوليها ذات القدر من الاهتمام.

# شكراً لجميع المانحين والمتبرعين



## نود أن نعرب عن امتناننا بشكل خاص للمانحين:

### الشركات

Schneider GmbH & Co. KG  
CREDO Asset Management GmbH  
Viehoff GmbH  
AmazonSmile  
Martin Bürkle B + K Systeme  
SML Carwellness GmbH  
mbi GmbH

### الكنائس والدوائر الكنسية

Evangelisk Lutherske Frikirke Norwegen  
Evangelical Lutheran Church District  
of Schleswig-Flensburg  
Evangelical Lutheran Church community Satrup  
Evangelical Lutheran Church community Havetoft  
Calvary Chapel Freiburg

### المدارس في ألمانيا

Anne-Frank-Grundschule Berlin

الجهات المانحة المؤسسية والحكومية  
German Federal Ministry for Economic  
Cooperation and Development

### وكالات الأمم المتحدة

United Nations Office for the Coordination  
of Humanitarian Affairs (OCHA)  
World Food Programme (WFP)  
United Nations Population Fund (UNFPA)

### المؤسسات والمنظمات الخاصة الأخرى

Gemeinnützige Stiftung Friedhelm Loh  
gut.org non-profit stock corporation  
German-Yemenite Society e.V.  
La Loba Foundation  
KulturConnect  
arche noVa  
humedica  
DorcAs Aid



شعب مُمكن  
ومُكرّم



رؤيا | أمل | الدولية



VISIONHOPE